

2024 - 2028

T.C.

MURATPAŞA KAYMAKAMLIĞI

BAŞÖĞRETMEN ATATÜRK
ORTAOKULU MÜDÜRLÜĞÜ

2024 – 2028

STRATEJİK PLANI

2024 - 2028





Okul/Kurum Bilgileri

| | | | |
|--------------------------|----------------------|-----------------------------|---|
| İli: Antalya | | İlçesi: Muratpaşa | |
| Adres: | Sinan mah. 1289 sok. | Coğrafi Konum (link) | |
| Telefon Numarası: | 0 242 312 66 70 | Faks Numarası: | 0 242 312 66 33 |
| e- Posta Adresi: | 707302@meb.k12.tr | Web sayfası adresi: | https://basogretmenaturk.meb.k12.tr |
| Kurum Kodu: | 707302 | Öğretim Şekli: | Tam Gün |

Okul Müdürü Sunuşu

Çağımızda hızla gelişen teknoloji ve bilim ile yönetim anlayışı da değişim göstermektedir. Dünyada ve Türkiye'de sürekli olarak yenilenen ve çeşitlilik arz eden görevlerimizi ve eğilimleri, var olan kaynaklarımızla nedeniyle önceliklerimizi belirlememiz gerektiğini ortaya koymaktadır. Bilginin hızla yayıldığı dünyamızda bilginin dağıtıcısı ve yorumlayıcısı olan eğitim kurumları, hayati bir önem göstermektedir. Eğitim kurumları, toplumların kültürel zenginliklerini yaşatması ve çağın gelişmelerine yön vermesi bakımından stratejik önem göstermektedir. Bu nedenle kurumların görevlerini verimli bir şekilde yerine getirmesinde, kaynakların daha rasyonel yollarla kullanımında stratejik planlar önem taşımaktadır. Kurumların değişen toplum koşullarına bağlı olarak, özellikle ayakta kalıp geleceğe tutunabilmek ve hedeflenen geleceği başarmak için gereken işlem ve uygulamaları içeren bir stratejik planlama yapması gerekmektedir.

Başöğretmen Atatürk Ortaokulu Müdürlüğü Stratejik Plan süreciyle kurumun yol haritası çizilmeye çalışılmış; sorumlulukların yerine getirilmesi ile beklentilerin karşılanmasında, kaynakların etkili kullanılmasına imkan sağlanmıştır. Plan, kurumumuzun durumunu ortaya koyarak mevcut olan kaynakların etkili ve bilinçli kullanılmasında kılavuzluk yapacaktır. Uzun çalışmalar sonucunda hazırlanan Başöğretmen Atatürk Ortaokulu Müdürlüğü Stratejik Planını başarılı kılmak için tüm paydaşlara görevler düşmektedir. Plan, paydaşlarımız tarafından benimsenip içselleştirildikçe başarıya ulaşacaktır.

Tüm paydaşlarımızı, planlama aşamasında olduğu gibi uygulama aşamasına da katılmaya ve destek vermeye çağırıyorum. “Başöğretmen Atatürk Ortaokulu Müdürlüğü 2024 - 2028 Stratejik Planı” uygulamasıyla daha güçlü bir kurum olacağımıza inanıyor; emeği geçen herkese teşekkür ediyorum.

Serkan ORAKCIOĞLU
Okul Müdürü

İçindekiler

| | |
|---|----|
| Okul Müdürü Sunuşu | 3 |
| İçindekiler | 4 |
| STRATEJİK PLAN HAZIRLIK SÜRECİ | |
| Giriş ve Stratejik Plan Hazırlık Süreci | 5 |
| Stratejik Planlama Ekibi | 6 |
| DURUM ANALİZİ | |
| Kurumsal Tarihçe | 8 |
| Uygulanmakta Olan (2015-2019) Stratejik Planın Değerlendirmesi | 9 |
| Mevzuat Analizi | 11 |
| Üst Politika Belgeleri Analizi | 14 |
| Faaliyet Alanları | 17 |
| Paydaş Analizi | 22 |
| Kurum Kültürü Analizi | 26 |
| Teşkilat Yapısı | 27 |
| İnsan Kaynakları Yetkinlik Analizi | 28 |
| Teknolojik Kaynaklar | 33 |
| Mali Kaynak Analizi | 34 |
| PESTLE Analizi | 35 |
| GZFT Analizi | 37 |
| GELECEĞE YÖNELİM | |
| Misyon, Vizyon ve Temel Değerler | 42 |
| Amaç ve Hedeflere İlişkin Mimari | 43 |
| Amaç, Hedef, Strateji Gösterge Kartları | 43 |
| Stratejik Amaç 1 | 43 |
| Stratejik Amaç 2 | 44 |
| Stratejik Amaç 3 | 45 |
| Stratejik Amaç 4 | 46 |
| Stratejik Amaç 5 | 48 |
| Stratejik Amaç 6 | 50 |
| Maliyetlendirme | 52 |
| Müdürlüğümüz 2024-2028 Stratejik Planı İzleme ve Değerlendirme Modeli | 53 |
| Müdürlüğümüz Stratejik Planı İzleme ve Değerlendirme Modülü | 54 |
| Performans Göstergeleri Bilgileri | 55 |

Giriş ve Stratejik Plan Hazırlık Süreci

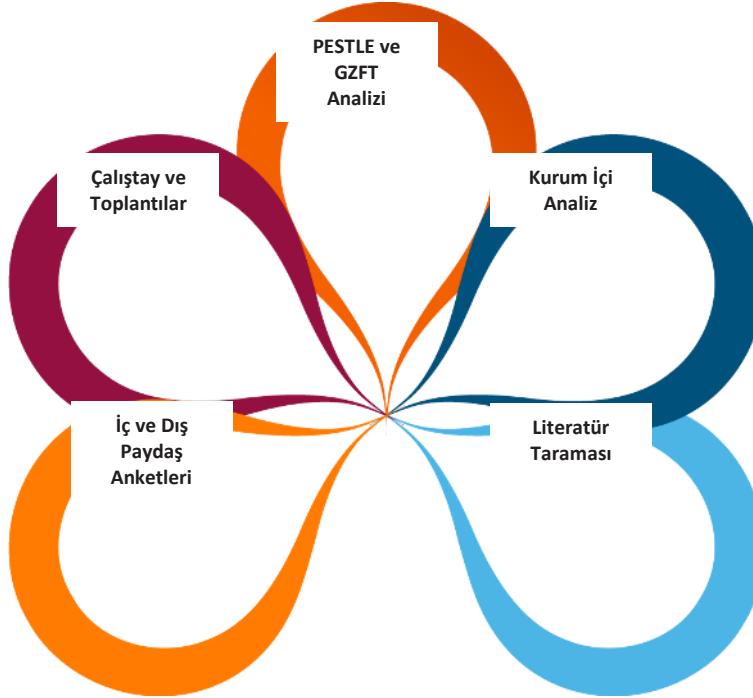
Başöğretmen Atatürk Ortaokulu Müdürlüğü Stratejik Plan çalışmalarında stratejik planda yasal dayanak olarak benimsenen 5018 sayılı kamu mali yönetimi ve kontrol kanunu, kalkınma bakanlığının hazırlamış olduğu Kamu İdareleri İçin Stratejik Planlama Kılavuzunun 3.1 sürümü, stratejik plan hazırlama yönetmeliği, MEB 2024-2028 Stratejik Plan Hazırlama Programı ve 2022/21 sayılı Genelge esas alınmıştır. Tüm mevzuatlar müdürlüğümüz stratejik plan hazırlama koordinasyon ekibi tarafından analiz edilerek çalışmaların yasal çerçevesi çizilmiştir.

Müdürlüğümüz stratejik plan koordinasyon ekibi tarafından ilk adım olarak planın sahiplenmesi hedef alınmış olup, 2024-2028 stratejik plan hazırlık çalışmalarında edinilen tecrübeler ışığında çalışmalara başlanılmıştır. Müdürlüğümüze ait tüm birimlerin etkin katılımı amaçlandığından her bölümümüzden şeflerin katılımı ile stratejik plan ekibi, ayrıca müdürlüğümüz yöneticilerinin katılımı ile stratejik plan üst kurulumuz oluşturulmuştur.

Stratejik Planlama Koordinasyon Ekibi üyelerinin stratejik planlama çalışmalarının koordinasyonunu en iyi şekilde yürütebilmeleri, görüş ve önerilerini almak üzere sorumlu yönetici Başöğretmen Atatürk Ortaokulu Müdürü Serkan ORAKCIOĞLU başkanlığında 25.04.2023 tarihinde bir toplantı düzenlenmiş yapılacak işlemler takvime bağlanmıştır.

Tüm okul/kurumlarımızda stratejik plan üst kurulu ve stratejik plan ekibi oluşturulması sağlanmıştır. Okul/kurum ekiplerimize eğitim verilerek mevcut durum analizi çalışmalarına başlanmıştır.

Şekil 1. Stratejik Plan Hazırlık Aşamaları



Başöğretmen Atatürk Ortaokulu Stratejik Planlama Ekibi

| Üst Kurul Bilgileri | | Ekip Bilgileri | |
|---------------------|---------------------------|--------------------------------|------------------|
| Adı Soyadı | Unvanı | Adı Soyadı | Unvanı |
| Mustafa KARATAŞ | Okul Müdürü | İlyas YILMAZ | Müdür Yardımcısı |
| Mustafa ÜNET | Müdür Yardımcısı | Ersin YAŞAR | Öğretmen |
| Mustafa KARATAŞ | Öğretmen | Emine Reyhan YAZICI | Öğretmen |
| Düriye Nur Akgün | Okul Aile Birliği Başkanı | Ali BÜLBÜL | Öğretmen |
| Nevriye OK | Okul Aile Birliği Üyesi | Herdem Şahika ÇEKMEN BELDER | Öğretmen |

BÖLÜM 2

DURUM ANALİZİ



Okulun Kısa Tanıtımı/Kurumsal Tarihçe

Devletimizin kurucusu, Ulu Önder Atatürk'ün adını taşıyan, Antalya'mızın seçkin eğitim kurumlarından biri olan Başöğretmen Atatürk Ortaokulu köklü bir tarihi misyona sahiptir. Bu büyük kurum; Kaleiçi semtindeki eski binasında büyük işlevler görmüştür. Yüzyılı aşan geçmişi Hicri 913, Miladi 1535 yılına dayanmaktadır. (Antalya müzesinde saklanan yazıt okula ait ilk bilgileri vermektedir.) Buna göre okulun kuruluşu XVI. yüzyıla kadar inmektedir. Başlangıçta "idadi" olarak hizmet vermiş, sonraları "Muallim Mektebi" olarak kullanılmış bir süre de "Rüştiye" olarak değerlendirilmiştir. Daha sonraları da okuma ve bilim yaşamının temeli olan ilkokul haline getirilmiştir.

Okulun İlkokul olarak kullanılması da şu aşamaları içermektedir.

1. İnas Mektebi (Kızlar, kadınlar okulu)
2. Latife Hanım Mektebi
3. Gazi İlk mektebi
4. Gazi Kız İlk mektebi
5. Gazi İlkokulu
6. Atatürk İlkokulu (1937)

1971 yılında Antalya Hızır Reis Ortaokulu'nun bir kolu olarak gelen ve Bakanlık emri ile bağımsız ortaokul kimliği kazanan Atatürk Ortaokulu, ilkokul ile aynı binayı paylaşmış, sabah ilkokul, öğleden sonra ortaokul olarak aynı çatı altında Eğitim Öğretimi sürdürmüştür.

1984 yılında binanın yetersizliği nedeni ile İlkokul Paşa Camii doğusundaki eski Ticaret Lisesinin bulunduğu binaya taşınmış Atatürk İlkokulu ve Atatürk Ortaokulu olarak misyonlarını sürdürmüşlerdir. Sekiz yıllık kesintisiz eğitime geçilmesi nedeni ile İlkokul, Başöğretmen Atatürk İlköğretim Okulu; Ortaokul ise Atatürk İlköğretim Okulu adlarını almışlardır. Kısa bir süreç sonrası iki okul birleşerek "Başöğretmen Atatürk İlköğretim Okulu" adı altında Sinan Mahallesi Cebesoy Caddesi üzerindeki yeni binasında 15 Eylül 1998 Pazartesi günü yapılan görkemli bir açılış töreni ile 1998-1999 Eğitim-Öğretim yılında başlamıştır.

Uygulanmakta Olan (2019-2023) Stratejik Planın Değerlendirilmesi

2019-2023 Stratejik Planı'nda 7 amaç, 51 strateji, 95 performans göstergesi ve 277 eylem bulunmaktadır. Müdürlüğümüz birimleri tarafından söz konusu performans göstergeleri analiz edildiğinde, plan öncesi döneme göre ilerleme kaydeden, mevcut durumunu koruyan veya gerileme olduğu tespit edilen bazı performans göstergeleri olduğu belirlenmiştir.

2019-2023 Stratejik Planı'nda yer alan ve "Bütün öğrencilerimize, medeniyetimizin ve insanlığın ortak değerleri ile çağın gereklerine uygun bilgi, beceri, tutum ve davranışların kazandırılması sağlanacaktır." şeklinde ifade edilen Amaç 1 kapsamında toplam 13 performans göstergesi bulunmaktadır. Bu performans göstergelerinin 12'sinde %75 ve üzerinde ve 1'inde %0-24,99 aralığında performans sergilendiği görülmüştür.

"Çağdaş normlara uygun, etkili, verimli yönetim ile organizasyon yapısı ve süreçleri hâkim kılınacaktır." şeklinde ifade edilen Amaç 2 kapsamındaki performans göstergeleri analiz edildiğinde, bu göstergelerin verilerinin tam olduğu ve plan dönemi başlangıç değerlerine kıyasla tüm performans göstergelerinde ilerleme kaydedildiği tespit edilmiştir. Amaç 2 kapsamında toplam 13 performans göstergesi yer almakta olup bunlardan 8'inde %75 ve üzerinde, 3'ünde %50-74,99 ve 1'inde %0-24,99 aralığında performans sergilendiği diğer taraftan 1 performans göstergesinde plan dönemi başlangıç değerlerine nazaran gerileme olduğu belirlenmiştir.

2019-2023 Stratejik Planı'nda yer alan Amaç 3 "Okul öncesi eğitim ve temel eğitimde öğrencilerimizin bilişsel, duygusal ve fiziksel olarak çok boyutlu gelişimleri sağlanacaktır." şeklinde ifade edilmiş olup bu amaç kapsamında 16 performans göstergesi yer almaktadır. Söz konusu performans göstergelerinin 8'inde %75 ve üzerinde, 2'sinde %50-74,99 aralığında, 2'sinde %25-49,99 aralığında ve 2'sinde %0-24,99 aralığında performans gösterildiği tespit edilmiştir. Diğer taraftan 2 performans göstergesinde plan dönemi başlangıç değerlerine nazaran gerileme olduğu belirlenmiştir.

2019-2023 Stratejik Planı'nda yer alan Amaç 4 "Öğrencileri ilgi, yetenek ve kapasiteleri doğrultusunda hayata ve üst öğretime hazırlayan bir ortaöğretim sistemi ile toplumsal sorunlara çözüm getiren, ülkenin sosyal, kültürel ve ekonomik kalkınmasına katkı sunan öğrenciler yetiştirilecektir." şeklinde belirtilmiş olup bu amaç özelinde 20 performans göstergesi yer almaktadır. Söz konusu performans göstergelerinin 15'inde %75 ve üzerinde, 2'sinde %50-74,99 aralığında, 1'inde %25-49,99 aralığında ve 2'sinde %0-24,99 aralığında performans gösterildiği tespit edilmiştir.

2019-2023 Stratejik Planı'nda yer alan ve "Özel eğitim ve rehberlik hizmetlerinin etkinliği artırılarak bireylerin bedensel, ruhsal ve zihinsel gelişimleri desteklenecektir." şeklinde ifade edilen Amaç 5 kapsamındaki 7 performans göstergesi yer almaktadır. Söz konusu performans göstergelerinin 5'inde %75 ve üzerinde, 1'inde %50-74,99 aralığında performans gösterildiği tespit edilmiştir. Diğer taraftan 1 performans göstergesinde plan dönemi başlangıç değerlerine nazaran gerileme olduğu belirlenmiştir.

2019-2023 Stratejik Planı'nda yer alan ve "Mesleki ve teknik eğitim ve hayat boyu öğrenme sistemleri toplumun ihtiyaçlarına ve işgücü piyasası ile bilgi çağının gereklerine uygun biçimde düzenlenecektir" olarak ifade edilen Amaç 6 kapsamında 21 performans göstergesi yer almaktadır. Söz konusu performans göstergelerinin 15'inde %75 ve üzerinde, 2'sinde %50-74,99 aralığında, 2'sinde %25-49,99 aralığında ve 1'inde %0-24,99 aralığında performans sergilendiği tespit edilmiştir. Diğer taraftan, 1 performans göstergesinde plan dönemi başlangıç değerlerine göre gerileme olduğu gözlemlenmiştir.

2019-2023 Stratejik Planı'nda yer alan ve "Uluslararası standartlar gözetilerek tüm okullarımız için destekleyici bir özel öğretim yapısına geçilecektir." şeklinde ifade edilen Amaç 7 kapsamında 5 performans göstergesi bulunmaktadır. Söz konusu performans göstergelerinin 3'ünde %75 ve üzerinde, 1'inde %50-74,99 aralığında ve 1'inde %25-49,99 aralığında performans gösterilmiştir.

Sonuç olarak, 2019-2023 Stratejik Planı'nda yer alan performans göstergelerinin 66'sında

%75 ve üzerinde, 11'inde %50-74,99 aralığında, 6'sında %25-49,99 aralığında ve 7'sinde %0-24,99 aralığında performans gösterildiği tespit edilmiştir. Diğer taraftan 5 performans göstergesinde ise plan dönemi başlangıç değerlerine göre gerileme olduğu gözlemlenmiştir.

Performans göstergelerinin hedeflenen değerlere ulaşılamamasının gerekçeleri olarak salgın süreci, tasarruf tedbirleri, diğer kurum ve kuruluşlar arası iletişim mekanizmalarının yeterince güçlü olmaması, protokoller çerçevesinde yer alan diğer paydaşların görevlerini zamanında yerine getirmemesi, eğitim öğretim yılı dönem sonunda elde edilecek verilerin planın değerlendirme dönemine yetişmemesi ve Kahramanmaraş merkezli depremlerin etkisi ifade edilmiştir.

Kurumların Stratejik Plan hazırlamasının önemini son 5 yılda gerçekleştiren; salgın hastalık, göçler, ekonomik sıkıntılar ve depremin etkisiyle yapılan çalışmalarda gördük. Bu süreçte EBA kullanımının artması, özellikle salgın zamanında uzaktan eğitimin ne kadar değerli olduğunu gözler önüne serdi. Salgın hastalık zamanında uygulamaya konulan hibrit sistem bize gösterdi ki eğitim sadece dört duvar arasında yer alan bir yer değil hayatın her alanında ve her yerde devam eden bir süreçtir. Meslek liselerimizin döner sermaye kapsamında ürettiği ürün ve hizmetlerin hem salgın hastalık hem de deprem zamanında faydasını ve önemini gördük.

Tüm bu değerlendirmeler göz önünde bulundurulduğunda, Müdürlüğümüzün 2024-2028 Stratejik Planı dönemi için idarenin güçlü yönlerinden ve fırsatlarından yararlanarak önceki tecrübeler rehberliğinde günümüz ve gelecek hedeflerine uygun ve ulaşılabilir performans göstergelerinin belirlenmesine yönelik çalışmalar yapılmıştır.

Mevzuat Analizi

Mevzuat analizi başlığı altında Milli Eğitim Müdürlüğüne ilişkin mevzuat incelenmiştir. İncelenen mevzuat çerçevesinde, Müdürlüğümüz faaliyet alanı kapsamında olan ve önümüzdeki 5 yıllık sürede ulaşılması öngörülen amaç ve hedeflere dayanak oluşturan mevzuat hükümlerine durum analizi raporunda ayrıntılı olarak yer verilmiştir. Bununla birlikte 18.11.2012 tarihli ve 28471 sayılı Resmi Gazete’de yayımlanarak yürürlüğe giren Milli Eğitim Bakanlığı İl ve İlçe Milli Eğitim Müdürlükleri Yönetmeliği’ne göre Müdürlüğün görevleri şunlardır:

- Bakanlığın eğitim politikaları ve stratejik planlarını, mevzuat ve programlar doğrultusunda yönetmek, yönlendirmek, denetlemek ve koordine ederek etkin ve verimli bir şekilde yerine getirmek ve bu görevlerini il ve ilçe yöneticileri arasında yapacakları iş bölümü çerçevesinde yürütmek.
- Okul öncesi, ilk ve orta öğretim çağındaki öğrencileri bedenî, zihnî, ahlakî, manevî, sosyal ve kültürel nitelikler yönünden geliştiren ve insan haklarına dayalı toplum yapısının ve küresel düzeyde rekabet gücüne sahip ekonomik sistemin gerektirdiği bilgi ve becerilerle donatarak geleceğe hazırlamak; eğitim ve öğretim programlarını uygulamak; öğretmen ve öğrencilerin eğitim ve öğretim hizmetlerini bu çerçevede yürütmek ve denetlemek.
- Eğitime erişimi kolaylaştıran, her vatandaşın eğitim fırsat ve imkânlarından eşit derecede yararlanabilmesini teminat altına alan politika ve stratejiler uygulamak, uygulanmasını izlemek ve koordine etmek.
- Tüm bireyleri beden, zihin, ahlak, ruh ve duygu bakımlarından dengeli ve sağlıklı şekilde gelişmiş bir kişiliğe ve karaktere, hür ve bilimsel düşünme gücüne, geniş bir dünya görüşüne sahip, insan haklarına saygılı, kişilik ve teşebbüse değer veren, topluma karşı sorumluluk duyan, yapıcı, yaratıcı ve verimli kişiler olarak yetiştirmek.
- Tüm bireylerin ilgi, istidat ve kabiliyetlerini geliştirerek gerekli bilgi, beceri, davranışlar ve birlikte iş görme alışkanlığı kazandırmak suretiyle hayata hazırlanmalarını ve onların, kendilerini mutlu kılacak ve toplu-mun mutluluğuna katkıda bulunacak bir meslek sahibi olmalarını sağlamak.
- Kız öğrencilerin, engellilerin ve toplumun özel ilgi bekleyen diğer kesimlerinin eğitime katılımını yaygınlaştıracak politika ve stratejiler uygulamak ve uygulanmasını koordine etmek.
- Özel yetenek sahibi kişilerin bu niteliklerini koruyucu ve geliştirici özel eğitim ve öğretim programlarını uygulamak ve uygulanmasını koordine etmek.
- Eğitim kurumları, yönetici, öğretmen ve çalışanlar için belirlenen performans ölçütlerinin uygulanmasını, öğretim materyallerinin kullanımını, eğitim öğretim programlarının uygulanmasını, öğretmen yeterliklerini izlemek ve değerlendirilmesini sağlamak.
- Vatandaş odaklı yönetimin oluşturulması, idarenin geliştirilmesi, yönetim kalitesinin artırılması, hizmet standartlarının belirlenmesi, iş ve karar süreçlerinin oluşturulması, bürokrasi ve kırtasiyeciliğin azaltılmasını sağlayarak kamu kaynaklarını etkin yönetmek.
- Eğitim öğretim hizmetlerini sunarken; kalkınma planları ve programlarda yer alan politika ve hedefler doğrultusunda kamu kaynaklarının etkili, ekonomik, verimli bir şekilde kullanılmasını, hesap verebilirliği ve malî saydamlığı sağlamak.
- Her derece ve türdeki eğitim kurumlarına ait bina ve tesislerin, çevrenin ihtiyaçlarına ve uygulanacak programların özelliklerine göre yapılması ve donatılmasını sağlayarak eğitim araç ve gereçlerini, gelişen eğitim teknolojisine ve program ve metotlara uygun olarak ilgililerin yararlanmasına sunmak.
- Mali, hukuki ve fikri haklar konusundaki uyuşmazlıklara ilişkin iş ve işlemleri yürütmek. (Yurtdışında eğitim alan öğrencilerle ilgili iş ve işlemleri yürütmek)
- İzleme Araştırması, PISA, TIMSS, ABİDE vb. ulusal ve uluslararası ölçme ve değerlendirme uygulamalarını il düzeyinde yürütmek.

- Milli eğitim müdürlükleri; temel eğitim, ortaöğretim, mesleki ve teknik eğitim, din öğretimi, özel eğitim ve rehberlik, hayat boyu öğrenme, özel öğretim kurumları, bilgi işlem ve eğitim teknolojileri, ölçme, değerlendirme ve sınav, yükseköğretim ve yurt dışı eğitim, strateji geliştirme,, inşaat ve emlak, insan kaynakları yönetimi ve destek hizmetlerini doğrudan milli eğitim müdürüne bağlı birimler/bürolar eliyle yürütürler.

Tablo 2. Mevzuat Analizi

| Yasal Yükümlülük | Dayanak | Tespitler | İhtiyaçlar |
|--|---|--|---|
| Eğitim Öğretim Hizmetlerinde ortak görevler | Millî Eğitim Bakanlığı İl ve İlçe Millî Eğitim Müdürlükleri Yönetmeliği 9. Maddesi | <ul style="list-style-type: none"> • Eğitim hizmetlerinin yürütülmesinde verimliliğin sağlanamaması. • Eğitime ilişkin projeler geliştirmek, uygulamak ve sonuçlarından yararlanmak konusunda sürdürülebilirliğin yapılamaması. • Ulusal ve uluslararası araştırma ve projeleri takip etmek, sonuçlarından yararlanma konusunda farklı çalışmaların yapılmaması. • İlimizin büyük olması nedeniyle semtler arasındaki okullarımızda nicel ve nitel farklılıkların kendini hissettirmesi. | <ul style="list-style-type: none"> • Eğitime erişimi teşvik edecek ve artıracak çalışmaların yapılması, • Müdürlüğümüzün hizmet üretme niteliği ve gücünün artırılması için örgütsel yapısının geliştirilmesi, kurum içinde hizmetlerin etkinliğinin ve verimliliğinin artırılması, |
| Temel Eğitim Hizmetleri, Ortaöğretim Hizmetleri, Mesleki ve Teknik Eğitim Hizmetleri, Din Öğretimi Hizmetleri, Özel Eğitim ve Rehberlik Hizmetleri, Hayat Boyu Öğrenme Hizmetleri, Özel Öğretim Kurumları Hizmetleri | Millî Eğitim Bakanlığı, İl ve İlçe Millî Eğitim Müdürlükleri Yönetmeliği 10, 11, 12, 13, 14, 15 ve 16. Maddeler | <ul style="list-style-type: none"> • Eğitim kurumu standartlarının güncel olmaması • Geleneksel öğrenme yöntemlerine kıyasla daha interaktif ve hızlı bir şekilde öğrenmenin tercih edilmesi • İlk ve ortaöğretim kurumları arası imkan ve başarı farklılıklarının olması • Sosyal, kültürel, sanatsal ve sportif faaliyetlere özel eğitim ihtiyacı olan öğrencilerin yeterli düzeyde katılmaması. | <ul style="list-style-type: none"> • Eğitim kurumu standartlarının güncellenmesi, • Özel eğitime ihtiyaç duyan bireylerin eğitime erişimlerinin yaygınlaştırılması için imkânların artırılması ve bu alanda faaliyet geliştirip uygulanması, • Öğrencilerin çok yönlü gelişimini destekleyecek projelerle ilgilenmesi ve yeni projeler üretmesine imkan verilmesi |
| Bilgi İşlem ve Eğitim Teknolojileri Hizmetleri | Millî Eğitim Bakanlığı İl ve İlçe Millî Eğitim Müdürlükleri Yönetmeliği 17. Maddesi | <ul style="list-style-type: none"> • Yerelle işbirliği içinde proje ve araştırma sonuçlarının yeni uygulamalara yön vererek sürdürülebilir iş süreçlerine dönüştürülmemesi. • Eğitim ortamlarında teknolojik olanaklardan daha fazla yararlanma imkanı • Öğrencilerin eğitim teknolojilerini kullanmaya yatkınlığı | <ul style="list-style-type: none"> • Bilgi teknolojileri alanında nitelikli insan kaynağının artırılması, • Müdürlüğümüzün istatistiki bilgilerin tüm birimlerce izlenmesine yönelik bir bilgi sistemi oluşturulması. • Teknolojik altyapı ve donanım açısından farklılıklarının ortadan kaldırılması amacıyla ağ altyapısı, internet erişimi ve fiziki yeterliliklerin geliştirilmesi |
| Strateji Geliştirme Hizmetleri | Millî Eğitim Bakanlığı İl ve İlçe Millî Eğitim Müdürlükleri | Stratejik plan, performans programı ve faaliyet raporu arasındaki bağın yeterince güçlü olmaması. | <ul style="list-style-type: none"> • Eğitimin niteliğinin artırılmasını ve okullarda planlı yönetim anlayışının yerleşmesi, |

| | | | |
|--|---|--|--|
| | Yönetmeliği 18. Maddesi | | • Kurum içi koordinasyonun artırılması, |
| Ölçme, Değerlendirme ve Sınav Hizmetleri | Millî Eğitim Bakanlığı İl ve İlçe Millî Eğitim Müdürlükleri Yönetmeliği 19. Maddesi | İl/ilçe/okul düzeyinde gerçekleştirilen ölçme ve değerlendirme çalışmalarının yetersiz olması | • Öğretme öğrenme faaliyetlerinin tam yapılması, • Ölçme ve değerlendirme alanında hizmet içi eğitim ihtiyacı |
| İnsan Kaynakları Hizmetleri | Millî Eğitim Bakanlığı İl ve İlçe Millî Eğitim Müdürlükleri Yönetmeliği 20. Madde | Mevcut görevlerin yerine getirebilmesi için bilgi teknolojileri alanında nitelikli insan kaynağı ihtiyacı. | Eğitimde teknoloji kullanımının artırılmasına yönelik çalışmaların yapılması, |
| İnşaat ve Emlak Hizmetleri | Millî Eğitim Bakanlığı İl ve İlçe Millî Eğitim Müdürlükleri Yönetmeliği 22. Madde | Mevcut eğitim binalarının bir kısmının doğal afet riski taşıması Mevcut eğitim binalarının bir kısmının fiziksel imkanlarının yetersiz olması | Eğitim binalarının güçlendirme çalışmalarıyla doğal afetten etkilenmelerinin önüne geçilmesi, Yıkılması gereken eğitim binalarının yerlerine yeni eğitim binalarının yapılması, Eğitim binalarının niteliğinin artırılması için fiziksel imkanlarının iyileştirilmesi. |

Üst Politika Belgeleri Analizi

Müdürlüğümüzün görev ve sorumluluk yükleyen politika ve tedbirlerin tespit edilmesi için eğitimle ilgili üst politika belgeleri ayrıntılı olarak incelenmiştir. Üst politika belgeleri; temel üst politika belgeleri ile sektörel ve tematik strateji belgeleri olarak iki bölümde ele alınmıştır. Analiz edilen belgelerden Müdürlüğümüzün 2024-2028 Stratejik Planı'nın stratejik amaç, hedef, performans göstergeleri ve stratejilerinin hazırlanması aşamasında yararlanılmıştır. Analiz edilen belgeler Tablo 3'te gösterilmiş olup yapılan değerlendirmeler ve buna ilişkin üst politika belgelerinde Müdürlüğümüze verilen görevler Tablo 4'te yer almaktadır.

Müdürlüğümüz, üst politika belgeleri temel üst politika belgeleri ve diğer üst politika belgeleri olarak iki bölümde incelenmiştir. Üst politika belgeleri ile stratejik plan ilişkisinin kurulması amacıyla üst politika belgeleri analiz tablosu oluşturulmuştur.

Tablo 3. Üst Politika Belgeleri

| Temel Üst Politika Belgeleri | Diğer Üst Politika Belgeleri |
|---|---|
| Kalkınma Planları | Öğretmen Strateji Belgesi |
| Orta Vadeli Programlar | İklim Değişikliği Eylem Planı |
| Orta Vadeli Mali Planlar | Kadının Güçlenmesi Strateji Belgesi ve Eylem Planı |
| Cumhurbaşkanlığı Yıllık Programları | Karayolu Trafik Güvenliği Strateji Belgesi |
| MEB 2024-2028 Stratejik Planı | Mobilite Araç ve Teknolojileri Yol Haritası |
| Antalya İl Milli Eğitim Müdürlüğü 2024-2028 Stratejik Planı | Su Verimliliği Strateji Belgesi ve Eylem Planı |
| Muratpaşa İlçe Milli Eğitim Müdürlüğü 2024-2028 Stratejik Planı | Ulusal Deprem Stratejisi ve Eylem Planı |
| | Ulusal Genç İstihdam Stratejisi ve Eylem Planı |
| | Ulusal Enerji Verimliliği Eylem Planı |
| | Ulusal Girişimcilik Stratejisi ve Eylem Planı |
| | Ulusal Yapay Zekâ Stratejisi |
| | 2023-2028 Türkiye Çocuk Hakları Strateji Belgesi ve Eylem Planı |
| | 2024-2028 Kadının Güçlenmesi Strateji Belgesi ve Eylem Planı |

Tablo 4. Üst Politika Belgeleri Analizi

| Üst Politika Belgeleri | İlgili Bölüm/Referans | Verilen Görev/İhtiyaçlar |
|------------------------|---|--------------------------|
| Orta Vadeli Program | Programda Bakanlığımızı ilgilendiren on dokuz (19) politika ve tedbir ile Öncelikli Reform Alanlarına Yönelik on (10) düzenleme yer almaktadır. | |
| | Ödemeler Dengesi | 1 Tedbir |
| | Finansal İstikrar | 1 Tedbir |
| | Afet Yönetimi | 1 Tedbir |
| | Dijital Dönüşüm | 4 Tedbir |
| | Hizmet İhracatının Desteklenmesi | 1 Tedbir |
| | Ne Eğitimde Ne İstihdamda Olan Gençlerin ve Kadınların Eğitime ve İstihdama Katılımı | 3 Tedbir |
| | Yükseköğretimde ve Meslekî ve Teknik Eğitimde Özel Sektör Odaklı Dönüşüm | 2 Tedbir |
| | Kamu Cari Harcamalarında Rasyonelleşme | 2 Tedbir |

| | | |
|-----------------------------|---|--|
| | Afetlere Duyarlı Bütünleşik Mekansal Planlama | 1 Tedbir |
| | İklim Değişikliği Mevzuatı, Emisyon Ticaret Sistemi, Sınırdaki Karbon Düzenlemesi Mekanizmasına Uyum | 1 Tedbir |
| On İkinci Kalkınma Planı | Yurt İçi Tasarruflar | 350.2, 352.3 Sayılı Tedbir Maddeleri |
| | Mali Piyasalar | 379.2 Sayılı Tedbir Maddesi |
| | İmalat Sanayii | 432.1, 432.3 Sayılı Tedbir Maddeleri |
| | Otomotiv | 473.1 Sayılı Tedbir Maddesi |
| | Turizm | 525.3, 525.4 Sayılı Tedbir Maddeleri |
| | Girişimcilik ve Kobi'ler | 559.2, 559.3, Sayılı Tedbir Maddeleri |
| | Fikri Mülkiyet Hakları | 565.5, 565.6, 565.7 Sayılı Tedbir Maddeleri |
| | Ticaretin ve Tüketicinin Korunmasının Geliştirilmesine Yönelik Hizmetler | 621.8 Sayılı Tedbir Maddesi |
| | Eğitim | 658, 659, 660 Sayılı Amaç Maddeleri ve Bunlara Bağlı Politika ile Tedbir Maddeleri |
| | Çocuk | 731.2, 731.3, 731.4, 731.5, 731.6, 732.1, 732.3, 732.5, 733.1, 733.2, 734.4, 735.7, 735.8, 738.2, 738.3, 739.1, 39.2, 739.3, 739.4, 740.4, 742.4, 744.1 Sayılı Tedbir Mad- deleri |
| | Gençlik | 746.1, 746.2, 746.6, 747.1, 747.2, 748.6 Sayılı Tedbir Maddeleri |
| | Engelli Hizmetleri Sosyal Hizmetler, | 758.1, 758.2, 758.3, 758.4, 758.5 Sayılı Tedbir Maddeleri |
| | Sosyal Yardımlar ve Yoksullukla Mücadele | 773.1, 774.1 Sayılı Tedbir Maddeleri |
| | Gelir Dağılımı | 777.4 Sayılı Tedbir Maddesi |
| | Kültür ve Sanat | 783.1, 783.2, 783.5, 785.1, 785.2, 785.3, 785.5, 789.1, 789.2, 790.4, 793.2 Sayılı Tedbir Maddeleri |
| | Spor | 796.1, 796.2, 796.3, 798.3, 799.1, 799.2, 799.3 Sayılı Tedbir Maddeleri |
| Nüfus ve Yaşlanma | 804.1, 809.1 Sayılı Tedbir Maddeleri | |

| | | |
|---|---------------------------------------|---|
| | Uluslararası Göç | 815.4, 816.1 Sayılı Tedbir Maddeleri |
| | Yurt Dışında Yaşayan Türkler | 819.1, 819.2, 819.3, 820.7 Sayılı Tedbir Maddeleri |
| | Afet Yönetimi | 830.7, 831.3, 832.1, 832.4, 833.6, 839.1, 839.3, 841.1 Sayılı Tedbir Maddeleri |
| | Sivil Toplum | 940.3 Sayılı Tedbir Maddesi |
| | Kamuda Stratejik Yönetim | 942.1, 943.1, 943.2, 943.4, 943.5 Sayılı Tedbir Maddeleri |
| | Kalkınma İçin Uluslararası İş Birliği | 970.1, 970.6, 972.6, 973.2, 973.3, 973.4 Sayılı Tedbir Maddeleri |
| | İstihdam | 12 Sayılı Tedbir Maddesi |
| Cumhurbaşkanlığı 2024 Yıllık Programı | Yurt İçi Tasarruflar | 350.2, 352.3 Sayılı Tedbir Maddeleri |
| | Mali Piyasalar | 379.2 Sayılı Tedbir Maddesi |
| | İmalat Sanayii | 432.1 Sayılı Tedbir Maddesi |
| | Otomotiv | 473. 1 Sayılı Tedbir Maddesi |
| | Turizm | 525.3, 525.4 Sayılı Tedbir Maddeleri |
| | Girişimcilik ve KOBİ'ler | 559.2, 559.3 Sayılı Tedbir Maddeleri |
| | Fikri Mülkiyet Hakları | 565.6, 565.7 Sayılı Tedbir Maddeleri |
| | Eğitim | 661.1, 661.4, P. 661, P. 662, P. 663, P.664, P.665, P.666, P.667, P.668, P.670, P.672, P.675, P.676, P.678, P.680, P.681 Sayılı Politika ve Tedbir Maddeleri |
| | Çocuk | P.732, 731.2, 731.3, 731.4, 731.5, 733.1, 733.2, 734.4, 735.8, 739.1, 739.3, 739.4, 740.4, 742.4, P.743, 744.1 Sayılı Politika ve Tedbir Maddeleri |
| | Gençlik | 746.1, 746.2, 746.6, 747.1, 747.2, 748.6 Sayılı Tedbir Maddeleri |
| | Engelli Hizmetleri | 758.1, 758.2, 758.3 Sayılı Tedbir Maddeleri |
| Kültür ve Sanat | 783.1, 785.1, | |

| | | |
|--|---------------------------------------|---|
| | | 785.2, 789.1 Sayılı Tedbir Maddeleri |
| | Uluslararası Göç | 816.1 Sayılı Tedbir Maddesi |
| | Yurt Dışında Yaşayan Türkler | 819.1, 819.2, 819.3 Sayılı Tedbir Maddeleri |
| | Kalkınma İçin Uluslararası İş Birliği | 970.1, 972.6, 973.3 Sayılı Tedbir Maddeleri |

Faaliyet Alanları ile Ürün ve Hizmetlerin Belirlenmesi

Müdürlüğümüzün 2024–2028 Stratejik Plan hazırlık sürecinde müdürlüğümüzün faaliyet alanları ve hizmetlerinin belirlenmesine yönelik çalışmalar yapılmıştır. Bu kapsamda birimlerinin yasal yükümlülükleri, sorumlulukları, üst politika belgeleri, yürürlükteki uygulanan sistem ve kamu hizmet envanteri incelenerek ayrıca tüm bölüm şeflerimizin ve yöneticilerinin görüşleri de dikkate alınarak faaliyet alanları aşağıdaki gibi gruplandırılmıştır:

Tablo 5. Faaliyet Alanları ile Ürün ve Hizmetler

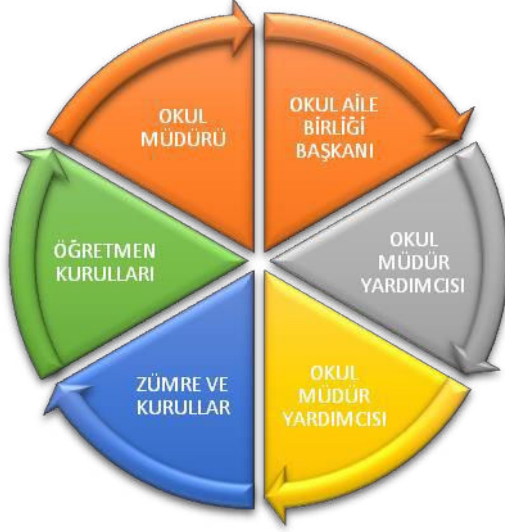
| Faaliyet Alanı | Ürün ve Hizmetler |
|--|---|
| Bilgi İşlem ve Eğitim Teknolojileri | <ul style="list-style-type: none"> a) Öğretim programlarını teknik yönden izlemek ve sonuçlarını değerlendirmek, b) Eğitim faaliyetlerinin iyileştirilmesine yönelik teknik çözümlere ve yerel ihtiyaçlara dayalı uygulama projeleri geliştirmek ve yürütmek, c) Yenilikçi eğitim ve teknoloji destekli eğitim uygulamaları için yenilikçi çözümler hedefleyen proje ve araştırmalarda birimlere ve resmi ve özel kurumlara ilişkin iş ve işlemleri yürütmek, ç) İlgili birimler ile işbirliği içinde proje ve araştırma sonuçlarının yeni uygulamalara yön vererek sürdürülebilir iş süreçlerine dönüşümünü sağlamak, d) Eğitim araç ve ortam standartlarının uygunluk testlerine ilişkin iş ve işlemleri yürütmek, e) Uzaktan eğitim ile ilgili iş ve işlemleri yürütmek, f) Eğitim bilişim ağını işletmek ve geliştirmek, erişim ve paylaşım yetkilerini yönetmek, g) Tedarikçilerin eğitim materyalleri ve e-çerik projelerini incelemek ve değerlendirmek, h) Eğitim teknolojileriyle ilgili bütçe ve yatırım planlamalarını yapmak, ı) Bilişime ilişkin Bakanlık ve diğer birim projelerine ilişkin iş ve işlemleri yürütmek, i) Kamu bilişim standartlarına uygun çözümler üretmek, j) Haberleşme, veri ve bilgi güvenliğini sağlamak, k) Eğitim bilişim ağının kullanımının yaygınlaştırılmasını sağlamak, l) Bilişim hizmetlerine ve internet sayfalarına ilişkin iş ve işlemleri yürütmek, m) Elektronik imza ve elektronik belge uygulamalarına ilişkin iş ve işlemleri yürütmek, n) Bilgi işlem ve otomasyon ihtiyacının karşılanmasına destek sağlamak ve işletimini yapmak, o) İstatistikî verilerin saklanmasına ilişkin teknik iş ve işlemleri yürütmek, ö) Çağrı sistemleri kurulmasına ve işletilmesine ilişkin iş ve işlemleri yürütmek. |
| Din Öğretimi Hizmetleri | <ul style="list-style-type: none"> a) Din kültürü ve ahlak bilgisi eğitim programlarının uygulanmasını sağlamak, b) Seçmeli din eğitimi derslerini takip etmek, uygulanmasını gözetmek, c) Din eğitiminde kullanılan ders kitabı ve materyallerin teminini koordine etmek |
| İnsan Kaynakları Hizmetleri | <ul style="list-style-type: none"> a) İnsan kaynaklarıyla ilgili kısa, orta ve uzun vadeli planlamalar yapmak, b) Norm kadro iş ve işlemlerini yürütmek, c) İl/ilçe özlük dosyalarının muhafazasını sağlamak, ç) Özlük ve emeklilik iş ve işlemlerini yürütmek, d) Disiplin ve ödül işlemlerinin uygulamalarını yapmak, e) Güvenlik soruşturması ve arşiv araştırması işlemlerini yürütmek, f) Yöneticilik formasyonunun gelişmesini sağlayıcı faaliyetler yürütmek, g) Personelin eğitimlerine ilişkin iş ve işlemleri yapmak, ğ) Aday öğretmenlerin uyum ve adaylık eğitimi programlarını uygulamak, h) Öğretmen yeterliliği ve iş başarımı düzeyini iyileştirici hizmet içi eğitimler yapmak, ı) Öğretmen yeterliliklerine ilişkin Bakanlığa geri bildirim ve önerilerde bulunmak, |

| | |
|---|---|
| | <p>i) Öğretmenlerin hizmet içi eğitimlerine yönelik ulusal ve uluslararası gelişmeleri izlemek, j) Öğretmenlerin meslekî gelişimiyle ilgili araştırma ve projeler yapmak ve uygulamak, k) Öğretmenlerin meslekî gelişimine yönelik yerel düzeyde etkinlikler düzenlemek, l) Yöneticilerin, öğretmenlerin ve diğer personelin atama, yer değiştirme, askerlik, alan değişikliği ve benzeri iş ve işlemlerini yapmak, m) Personelin pasaport ve yurt dışı iş ve işlemlerini yürütmek, n) Sendika ve konfederasyonların il temsilcilikleriyle iletişim sağlamak, o) 25/6/2001 tarihli ve 4688 sayılı Kamu Görevlileri Sendikaları Kanunu kapsamındaki görevleri yürütmek.</p> |
| Ölçme, Değerlendirme ve Sınav Hizmetleri | <p>a) Ölçme ve değerlendirme iş ve işlemlerini birimlerle işbirliği içerisinde yürütmek, b) Sınavların uygulanması ile ilgili organizasyonu yapmak ve sınav güvenliğini sağlamak, c) Sınav komisyonunun sekretarya hizmetlerini yürütmek,</p> |
| Özel Eğitim ve Rehberlik Hizmetleri | <p>a) Bakanlık tarafından oluşturulan özel eğitim ve rehberlik politikalarını uygulamak, b) Resmi eğitim kurumlarınca yürütülen özel eğitimin yaygınlaşmasını ve gelişmesini sağlayıcı çalışmalar yapmak, c) Özel eğitim programlarının uygulanma süreçlerini izlemek ve değerlendirmek, ç) Bilim sanat merkezleriyle ilgili iş ve işlemleri yürütmek, d) Rehberlik ve araştırma merkezlerinin nitelikli hizmet vermesini sağlamak, e) Rehberlik ve araştırma merkezlerinin ölçme araçlarını sağlamak, f) Mobil rehberlik hizmetlerinin uygulanmasını sağlamak, g) Madde bağımlılığı, şiddet ve benzeri konularda toplum temelli destek sağlamak, ğ) Engelli öğrencilerin eğitim hizmetleri ile ilgili çalışmalar yapmak, h) Rehberlik ve kaynaştırma uygulamalarının yürütülmesini sağlamak, ı) Rehberlik servislerinin kurulmasına ve etkin çalışmasına yönelik tedbirler almak, i) Özel yetenekli bireylerin tespit edilmesini ve özel eğitime erişimlerini sağlamak, j) Özel yetenekli bireylerin eğitici eğitimlerini planlamak ve uygulamak, k) Özel yetenekli birey eğitimine ilişkin araştırma, geliştirme ve planlama çalışmaları yapmak.</p> |
| Strateji Geliştirme Hizmetleri | <p>a) İl/ilçe düzeyinde iş takvimini hazırlamak, b) İl/ilçe stratejik planlarını hazırlamak, geliştirmek ve uygulanmasını sağlamak, c) Hükümet programlarına dayalı eylem planı ile ilgili işleri yürütmek, ç) Kalkınma planları ve yılı programları ile ilgili işlemleri yürütmek, d) Faaliyetlerin stratejik plan, bütçe ve performans programına uygunluğunu sağlamak, e) Hizmetlerin etkililiği ile vatandaş ve çalışan memnuniyetine ilişkin çalışmalar yapmak, f) Bütçe ile ilgili iş ve işlemleri yürütmek, g) Ayrıntılı harcama programını hazırlamak, ğ) Nakit ödemelerin planlamasını yapmak, ödemeleri izlemek, ı) Kamu zararı ile ilgili iş ve işlemleri yürütmek, i) Yatırımlarla ilgili ihtiyaç analizlerini yapmak, verileri hazırlamak, k) Okul aile birlikleri ile ilgili iş ve işlemleri yürütmek, l) Eğitim kurumu bina veya eklentileri ile derslik ihtiyaçlarını tespit etmek, m) İstatistikî verileri ilgili birimlerle işbirliği içinde ulusal ve uluslararası standartlara uygun ve eksiksiz toplamak, güncelleştirmek, analiz etmek ve yayınlamak, n) Eğitim kurumları, yönetici, öğretmen ve çalışanlar için belirlenen performans ölçütlerinin uygulanmasını izlemek, yerel ihtiyaçlara göre performans ölçütleri geliştirmek ve uygulamak, o) İlgili birimlerle koordinasyon sağlayarak vatandaş odaklı yönetimin oluşturulması, idarenin geliştirilmesi, yönetim kalitesinin artırılması, hizmet standartlarının belirlenmesi, iş ve karar süreçlerinin oluşturulması ile bürokrasi ve kırtasiyeciliğin azaltılmasına ilişkin araştırma geliştirme faaliyetleri yürütmek, ö) Eğitime ilişkin araştırma, geliştirme, stratejik planlama ve kalite geliştirme faaliyetleri yürütmek, p) Eğitime ilişkin projeler hazırlamak, uygulamak, r) İlçe millî eğitim müdürlükleri ile eğitim kurumlarının proje hazırlama ve yürütme kapasitesini geliştirici çalışmalar yapmak, s) Araştırma ve uygulama projelerinde finansal ve malî yönetimi izlemek, raporlamak.</p> |
| Temel Eğitim Hizmetleri | <p>a) Okul öncesi eğitimi yaygınlaştıracak ve geliştirecek çalışmalar yapmak, b) İlköğretim öğrencilerinin maddi yönden desteklenmesini koordine etmek, c) İl Millî Eğitim Müdürünün vereceği ve havale edeceği diğer görevleri yapmak.</p> |
| Eğitim Öğretim | MADDE 9 – (1) Temel eğitim, ortaöğretim, mesleki ve teknik eğitim, din öğretimi, özel |

| | |
|--|--|
| <p>Hizmetlerinde Ortak Görevler</p> | <p>eğitim ve rehberlik ile hayat boyu öğrenmeye yönelik ortak hizmetler aşağıda belirtilmiştir.</p> <p>a) Eğitimi geliştirmeye yönelik görevler:</p> <ol style="list-style-type: none"> 1) Eğitim öğretim programlarının uygulanmasını sağlamak, uygulama rehberleri hazırlamak, 2) Ders kitapları, öğretim materyalleri ve eğitim araç-gereçlerine ilişkin işlemleri yürütmek, etkin kullanımlarını sağlamak, 3) Eğitimde fırsat eşitliğini sağlamak, 4) Eğitime erişimi teşvik edecek ve artıracak çalışmalar yapmak, 5) Eğitim hizmetlerinin yürütülmesinde verimliliği sağlamak, 6) Eğitim kurumları ve öğrencilere yönelik araştırma geliştirme ve saha çalışmaları yapmak, 7) Eğitim moral ortamını, okul ve kurum kültürünü ve öğrenme süreçlerini geliştirmek, 8) Eğitime ilişkin projeler geliştirmek, uygulamak ve sonuçlarından yararlanmak, 9) Ulusal ve uluslararası araştırma ve projeleri takip etmek, sonuçlarından yararlanmak, 10) Kamu ve özel sektör eğitim paydaşlarıyla işbirliği içinde gerekli iş ve işlemleri yürütmek, 11) Eğitim hizmetlerinin geliştirilmesi amacıyla Bakanlığa tekliflerde bulunmak, 12) Etkili ve öğrenci merkezli eğitimi geliştirmek ve iyi uygulamaları teşvik etmek. <p>b) Eğitim kurumlarına yönelik görevler:</p> <ol style="list-style-type: none"> 1) Eğitim ortamlarının fiziki imkânlarını geliştirmek, 2) Resmi eğitim kurumlarının açılması, kapatılması ve dönüştürülmesi işlemlerini yürütmek, 3) Öğrencilere barınma hizmeti sunulan eğitim 4) Eğitim kurumları arasında işbirliğini sağlamak, 5) Eğitim kurumlarının idari kapasite ve yönetim kalitesinin geliştirilmesini sağlamak, 6) Eğitim kurumlarının hizmet, verimlilik ve donatım standartlarını uygulamak, yerel ihtiyaçlara göre belirlenen çerçevede standartlar geliştirmek ve uygulamak, 7) Eğitim kurumlarındaki iyi uygulama örneklerini teşvik etmek, yaygınlaşmasını sağlamak, 8) Eğitim kurumları arasındaki kalite ve sayısal farklılıkları giderecek tedbirler almak, 9) Kutlama veya anma gün ve haftalarının programlarını hazırlamak, uygulamak, 10) Öğrenci velileri ve diğer tarafların eğitime desteklerini sağlayıcı faaliyetler yapmak. <p>c) Öğrencilere yönelik görevler:</p> <ol style="list-style-type: none"> 1. Rehberlik ve yönlendirme çalışmalarını planlamak, yürütülmesini sağlamak, 2. Öğrencilerin eğitim kurumlarına aidiyet duygusunu geliştirmeye yönelik çalışmalar yapmak, yaptırmak ve sonuçlarını raporlaştırmak, 3. Öğrencilerin kayıt-kabul, nakil, kontenjan, ödül, disiplin ve başarı değerlendirme iş ve işlemlerinin yürütülmesini sağlamak, 4. Öğrencilerin yatılılık ve burslulukla ilgili işlemlerini yürütmek, 5. Öğrencilerin ulusal ve uluslararası sosyal, kültürel, sportif ve izcilik etkinliklerine ilişkin iş ve işlemlerini yürütmek, 6. Öğrencilerin okul başarısını artıracak çalışmalar yapmak, yaptırmak, 7. Öğrencilerin eğitim sistemi dışında bırakılmamasını sağlayacak tedbirleri almak, 8. Yurtdışında eğitim alan öğrencilerle ilgili iş ve işlemleri yürütmek, 9. Öğrencilerin okul dışı etkinliklerine ilişkin çalışmalar yapmak, yaptırmak, 10. Sporcu öğrencilere yönelik hizmetleri planlamak, yürütülmesini sağlamak. 11. Okul sağlık hizmetlerinin yürütülmesini sağlamak, 12. Eğitim, danışmanlık hizmetlerinin yazışma ve koordinesinin yürütülmesini sağlamak. <p>ç) İzleme ve değerlendirmeye yönelik görevler:</p> <ol style="list-style-type: none"> 1. Eğitim kurumu yöneticilerinin performanslarını izlemek ve değerlendirmek, 2. Eğitim öğretim programlarının uygulanmasını izlemek ve değerlendirmek, 3. Öğretim materyallerinin kullanımını izlemek ve değerlendirmek, 4. Öğretmen yeterliliklerini izlemek ve değerlendirmek. |
|--|--|

PAYDAŞ ANALİZİ

Kurumumuzun temel paydaşları öğrenci, veli ve öğretmen olmakla birlikte eğitimin dışsal etkisi nedeniyle okul çevresinde etkileşim içinde olunan geniş bir paydaş kitlesi bulunmaktadır. Paydaşlarımızın görüşleri anket, toplantı, dilek ve istek kutuları, elektronik ortamda iletilen önerilerde dâhil olmak üzere çeşitli yöntemlerle sürekli olarak alınmaktadır.



Paydaşların Önceliklendirilmesi

| Paydaş Adı | İç Paydaş/ Dış Paydaş | Önem Derecesi | Etki Derecesi |
|------------------------------------|--------------------------|---------------|---------------|
| İlçe Milli eğitim Müdürlükleri | İP | 5 | 5 |
| Okul/ Kurum Yöneticileri | İP | 5 | 5 |
| Milli Eğitim Müdürlüğü Çalışanları | İP | 5 | 5 |
| İl Eğitim denetmenleri | İP | 5 | 5 |
| Öğretmenler | İP | 5 | 5 |
| Okul Aile Birlikleri | İP | 5 | 4 |
| Halk Eğitim Merkezleri | İP | 5 | 5 |
| Rehberlik ve Araştırma Merkezleri | İP | 5 | 5 |
| Özel Öğretim Kurumları | İP | 4 | 5 |
| Antalya Valiliği | İP | 5 | 5 |
| Kaymakamlık | İP | 5 | 5 |
| Öğrenci/Çırac/Kursiyerleri | İP | 5 | 5 |
| BİLSEM | İP | 5 | 5 |
| Öğretmenevleri | İP | 5 | 4 |
| Diğer Eğitim Çalışanları | İP | 5 | 5 |
| Veliler | DP | 4 | 5 |

| | | | |
|----------------------------------|----|---|---|
| Özel Öğrenci Yurtları | DP | 4 | 3 |
| Özel Eğitim Kurumları | İP | 5 | 5 |
| Açık Öğretim Öğrencileri | İP | 4 | 5 |
| Okul Servis Şoförleri | İP | 5 | 5 |
| Milli Eğitim Bakanlığı | İP | 5 | 5 |
| Okul Kantin İşletmecileri | İP | 4 | 3 |
| Okullar | İP | 5 | 5 |
| Akdeniz Üniversitesi | DP | 5 | 3 |
| Hayırseverler | DP | 4 | 4 |
| Sendikalar | DP | 4 | 4 |

Kurumların gerçekleştirdikleri faaliyetlerin dış paydaşlar tarafından algılanma, tanınma ve memnuniyet durumu, kurumsal etkililiğin tespiti ve analizi açısından oldukça önemlidir. Kurumların dış paydaşlarının memnuniyet düzeyleri, kurumsal kapasitenin etkili ve verimli bir şekilde kullanılması hakkında bir bakış açısı sunar. Kurumların gerçekleştirdikleri faaliyetlerin dış paydaşlar kadar iç paydaşlar tarafından da algılanma, tanınma ve memnuniyet durumu oldukça önemlidir. Bu nedenle idareden etkilenen veya idareyi etkileyen idare içerisindeki kişi ve grupları oluşturan iç paydaş görüşlerine de müracaat edilmektedir.

Belirlenen paydaşların idarenin hangi ürün ve hizmetleriyle ilgili oldukları, idareden beklentileri, bu paydaşların idarenin ürün ve hizmetlerini nasıl etkilediği ve etkilendiğinin belirlenmesi amacıyla "Paydaş Anketi" geliştirilmiştir. Ankette idarenin tanınırlığı, idareye yönelik memnuniyet durumu, ilişkili olunan ve öncelik verilmesi gereken alanların tespit edilmesine yönelik sorulara yer verilmiştir.

Paydaş listesi Başöğretmen Atatürk Ortaokulu Müdürlüğünün en yoğun etkileşime girdiği, faaliyetlerinden etkilenen ve müdürlüğümüzün faaliyetlerinden etkilendiği paydaşlar gözetilerek hazırlanmıştır. Paydaşlarımızın görüş ve önerilerini almak üzere müdürlüğümüzde görev yapan yöneticilerimiz ve personellerimiz ile yüz yüze görüşülerek görüşleri alınmıştır. Ayrıca çevrim içi anket hazırlanarak iç paydaş, dış paydaş (veli) ve dış paydaş anketimize sırası ile 4050, 11.474 ve 521 paydaşımız katılmış olup müdürlüğümüzün 2024-2028 stratejik planına yön vermiş güçlü ve zayıf yönlerimizin ortaya çıkmasında görüş bildirmişlerdir.

Paydaş anketlerine ilişkin ortaya çıkan temel sonuçlara altta yer verilmiştir.

Öğrenci Anketi Sonuçları:

| Sıra No | Soru | Memnuniyet Oranı % |
|---------|--|--------------------|
| 1 | Öğretmenlerimle ihtiyaç duyduğumda rahatlıkla görüşebilirim. | 85 |
| 2 | Okul müdürü ile ihtiyaç duyduğumda rahatlıkla konuşabiliyorum. | 79 |
| 3 | Okulun rehberlik servisinden yeterince yararlanabiliyorum. | 82 |
| 4 | Okula ilettiğimiz öneri ve isteklerimiz dikkate alınır. | 81 |
| 5 | Okulda kendimi güvende hissediyorum. | 86 |
| 6 | Okulda öğrencilerle ilgili alınan kararlarda bizlerin görüşleri alınır. | 87 |
| 7 | Öğretmenler yeniliğe açık olarak derslerin işlenişinde çeşitli yöntemler kullanmaktadır. | 90 |
| 8 | Derslerde konuya göre uygun araç gereçler kullanılmaktadır. | 88 |
| 9 | Teneffüslerde ihtiyaçlarımı giderebiliyorum. | 79 |
| 10 | Okulun içi ve dışı temizdir. | 92 |
| 11 | Okulun binası ve diğer fiziki mekânlar yeterlidir. | 95 |
| 12 | Okul kantininde satılan malzemeler sağlıklı ve güvenlidir. | 88 |
| 13 | Okulumuzda yeterli miktarda sanatsal ve kültürel faaliyetler düzenlenmektedir. | 91 |

Öğretmen Anketi Sonuçları:

| Sıra No | Soru | Memnuniyet Oranı % |
|---------|---|--------------------|
| 1 | Okulumuzda alınan kararlar, çalışanların katılımıyla alınır. | 95 |
| 2 | Kurumdaki tüm duyurular çalışanlara zamanında iletilir. | 89 |
| 3 | Her türlü ödüllendirmede adil olma, tarafsızlık ve objektiflik esastır. | 92 |
| 4 | Kendimi, okulun değerli bir üyesi olarak görürüm. | 91 |
| 5 | Çalıştığım okul bana kendimi geliştirme imkânı tanımaktadır. | 96 |

| | | |
|----|---|----|
| 6 | Okul, teknik araç ve gereç yönünden yeterli donanımına sahiptir. | 97 |
| 7 | Okulda çalışanlara yönelik sosyal ve kültürel faaliyetler düzenlenir. | 92 |
| 8 | Okulda öğretmenler arasında ayırım yapılmamaktadır. | 88 |
| 9 | Okulumuzda yerelde ve toplum üzerinde olumlu etki bırakacak çalışmalar yapmaktadır. | 89 |
| 10 | Yöneticilerimiz, yaratıcı ve yenilikçi düşüncelerin üretilmesini teşvik etmektedir. | 94 |
| 11 | Yöneticiler, okulun vizyonunu, stratejilerini, iyileştirmeye açık alanlarını vs. çalışanlarla paylaşır. | 95 |
| 12 | Okulumuzda sadece öğretmenlerin kullanımına tahsis edilmiş yerler yeterlidir. | 91 |
| 13 | Alanıma ilişkin yenilik ve gelişmeleri takip eder ve kendimi güncellerim. | 96 |

Veli Anketi Sonuçları:

| Sıra No | Soru | Memnuniyet Oranı % |
|---------|--|--------------------|
| 1 | İhtiyaç duyduğumda okul çalışanlarıyla rahatlıkla görüşebiliyorum. | 92 |
| 2 | Bizi ilgilendiren okul duyurularını zamanında öğreniyorum. | 88 |
| 3 | Öğrencimle ilgili konularda okulda rehberlik hizmeti alabiliyorum. | 89 |
| 4 | Okula ilettiğim istek ve şikâyetlerim dikkate alınıyor. | 94 |
| 5 | Öğretmenler yeniliğe açık olarak derslerin işlenişinde çeşitli yöntemler kullanmaktadır. | 95 |
| 6 | Okulda yabancı kişilere karşı güvenlik önlemleri alınmaktadır. | 91 |
| 7 | Okulda bizleri ilgilendiren kararlarda görüşlerimiz dikkate alınır. | 96 |
| 8 | E-Okul Veli Bilgilendirme Sistemi ile okulun internet sayfasını düzenli olarak takip ediyorum. | 82 |
| 9 | Çocuğumun okulunu sevdiğini ve öğretmenleriyle iyi anlaştığını düşünüyorum. | 81 |
| 10 | Okul, teknik araç ve gereç yönünden yeterli donanımına sahiptir. | 86 |
| 11 | Okul her zaman temiz ve bakımlıdır. | 87 |
| 12 | Okulun binası ve diğer fiziki mekânlar yeterlidir. | 90 |
| 13 | Okulumuzda yeterli miktarda sanatsal ve kültürel faaliyetler düzenlenmektedir. | 88 |

Kuruluş İi Analiz

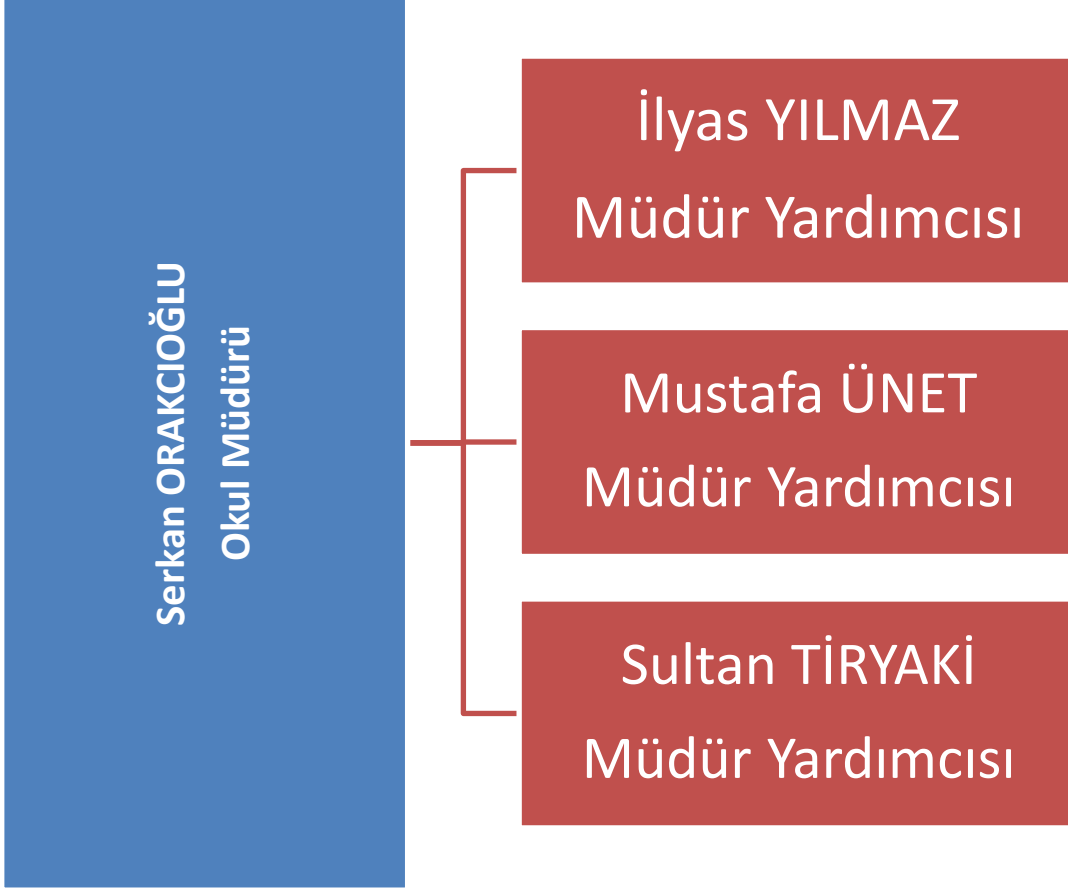
İnsan Kaynakları Yetkinlik Analizi

İnsan kaynaklarının analizinde m¼d¼rl¼g¼m¼z b¼nyesinde alıřan personelimize ait nicel, nitel veriler ve teřkilat řemamız belirtilmiřtir. 2024-2028 stratejik plan hedeflerimizde paydař analizimizde ortaya ıkan g¼r¼řler doęrultusunda nicel ve kurumsal kapasitede yetkinlik olduęu, nitel verilerin artırılması ve izlenmesine y¼nelik performans g¼stergelerinin yer alması belirtilmiřtir. Yapılan paydař analizinde **"Kurumumuzun g¼cl¼ y¼nleri hangileridir?"** sorusuna y¼nelik verilen cevaplarda; iletiřimin g¼cl¼ olması, bařarı ve proje odaklı olması, kurum ii iletiřimin g¼cl¼ olması, anlayıřlı ve iřbirliki olma ve alanında uzman kiřilerin alıřması gibi betimlemeler ¼n plana ıkmıřtır.

2024-2028 stratejik plan alıřmalarında yapılan paydař analizlerinde ortaya ıkan g¼r¼řler doęrultusunda hizmet ii faaliyetlerinin artırılması, personelimizin kendi yetenekleri doęrultusunda uygun iřlerde alıřtırılması planlanmaktadır.

Teşkilat Yapısı

Başöğretmen Atatürk Ortaokulu Müdürlüğü Teşkilat Yapısı



İnsan Kaynakları

Başöğretmen Atatürk Ortaokulu Müdürlüğü İnsan Kaynakları Dağılımı

Çalışanların Görev Dağılımı

| Çalışanın Ünvanı | Görevleri |
|-------------------------------|--|
| Okul /Kurum Müdürü | Öğretmenleri, personeli, öğrencileri ve velileri yönetir ve okulun günlük işleyişini denetler. Aynı zamanda, eğitim programlarını, öğretim metotlarını ve okul hedeflerini belirler ve bu hedeflerin başarılması için çalışır. |
| Müdür Baş Yardımcısı | |
| Müdür Yardımcısı | Öğretmenleri, personeli, öğrencileri ve velileri yönetir ve okulun günlük işleyişini denetler. Aynı zamanda, eğitim programlarını, öğretim metotlarını ve okul hedeflerini belirler ve bu hedeflerin başarılması için çalışır. |
| Atölye ve Bölüm Şefleri | |
| Öğretmenler | Öğretmenleri, personeli, öğrencileri ve velileri yönetir ve okulun günlük işleyişini denetler. Aynı zamanda, eğitim programlarını, öğretim metotlarını ve okul hedeflerini belirler ve bu hedeflerin başarılması için çalışır. |
| Yönetim İşleri ve Büro Memuru | |
| Yardımcı Hizmetler Personeli | |

İdari Personelin Hizmet Süresine İlişkin Bilgiler

| Hizmet Süreleri | 2024 Yıl İtibarıyla | |
|-----------------|---------------------|-----|
| | Kişi Sayısı | % |
| 1-4 Yıl | - | - |
| 5-6 Yıl | - | - |
| 7-10 Yıl | - | - |
| 10.....Üzeri | 4 | 100 |

Öğretmenlerin Hizmet Süreleri (Yıl İtibarıyla)

| Hizmet Süreleri | Branşı | Kadın | Erkek | Toplam |
|-----------------|----------|-------|-------|--------|
| 1-3 Yıl | - | - | - | |
| 4-6 Yıl | Öğretmen | 1 | - | 1 |
| 7-10 Yıl | Öğretmen | 1 | 1 | 2 |
| 11-15 Yıl | Öğretmen | 6 | 1 | 7 |
| 16-20 | Öğretmen | 5 | 5 | 10 |
| 20 ve üzeri | Öğretmen | 31 | 20 | 51 |

Kurumdaki Mevcut Hizmetli/ Memur Sayısı

| | Görevi | Erkek | Kadın | Eğitim Durumu | Hizmet Yılı | Toplam |
|---|----------|-------|-------|---------------|-------------|--------|
| 1 | Memur | - | 1 | Lise | 45 | |
| 2 | Hizmetli | 1 | - | Lise | 33 | |
| 3 | Hizmetli | - | 1 | Lise | 6 | |

| | | | | | | |
|---|-------|--|--|--|--|--|
| 4 | | | | | | |
| 5 | | | | | | |
| 6 | | | | | | |

Çalışanların Görev Dağılımı

| Çalışanın Ünvanı | Görevleri |
|-------------------------------|---|
| Okul /Kurum Müdürü | Öğretmenleri, personeli, öğrencileri ve velileri yönetir ve okulun günlük işleyişini denetler. Aynı zamanda, eğitim programlarını, öğretim metotlarını ve okul hedeflerini belirler ve bu hedeflerin başarılması için çalışır. |
| Müdür Baş Yardımcısı | Öğretmenleri, personeli, öğrencileri ve velileri yönetir ve okulun günlük işleyişini denetler. Aynı zamanda, eğitim programlarını, öğretim metotlarını ve okul hedeflerini belirler ve bu hedeflerin başarılması için çalışır. |
| Müdür Yardımcısı | Öğretmenleri, personeli, öğrencileri ve velileri yönetir ve okulun günlük işleyişini denetler. Aynı zamanda, eğitim programlarını, öğretim metotlarını ve okul hedeflerini belirler ve bu hedeflerin başarılması için çalışır. |
| Atölye ve Bölüm Şefleri | |
| Öğretmenler | Öğrencilerin öğrenme potansiyelini ortaya çıkarmak, öğrencileri eğitmek, yeteneklerini geliştirmek ve onları gelecekteki hayatlarına hazırlamak için çalışırlar. |
| Yönetim İşleri ve Büro Memuru | |
| Yardımcı Hizmetler Personeli | Okulda öğrenciler için sağlıklı ve güvenli bir ortamın oluşturulması, eğitim ve öğretim ile ilgili hizmetlerin yürütülmesi için temizlik, aydınlatma ve ısıtma gibi zorunlu çalışmalar hizmetliler tarafından gerçekleştirilmektedir. |

Okul/kurum Rehberlik Hizmetleri

| Mevcut Kapasite | | | | Mevcut Kapasite Kullanımı ve Performans | | | | | |
|---------------------------------|--|--|----------------------|---|-----------------|-------------|---|---------------------|------------------|
| Psikolojik Danışman Norm Sayısı | Görev Yapan Psikolojik Danışman Sayısı | İhtiyaç Duyulan Psikolojik Danışman Sayısı | Görüşme Odası Sayısı | Danışmanlık Hizmeti Alan | | | Rehberlik Hizmetleri İle İlgili Düzenlenen Eğitim/Paylaşım Toplantısı vb. Faaliyet Sayısı | | |
| | | | | Öğrenci Sayısı | Öğretmen Sayısı | Veli Sayısı | Öğretmenlere Yönelik | Öğrencilere Yönelik | Velilere Yönelik |
| 4 | 4 | 4 | 4 | 600 | 37 | 450 | 2 | 6 | 3 |

Okulun Mevcut Durumu: Temel İstatistikler

Okul Künyesi

Okulumuzun temel girdilerine ilişkin bilgiler altta yer alan okul künyesine ilişkin tabloda yer almaktadır.

Temel Bilgiler Tablosu- Okul Künyesi

| | | | | | |
|--|------------------------------|--|---|---------------|----|
| İli: | ANTALYA | İlçesi: | MURATPAŞA | | |
| Adres: | Sinan Mah. 1289.Sok. No:7 | Coğrafi Konum (link): | https://goo.gl/maps/tfGaGTa9G2B2 | | |
| Telefon Numarası: | 0242 312 66 70 | Faks Numarası: | 0242 312 66 33 | | |
| e- Posta Adresi: | 707302@meb.k12.tr | Web sayfası adresi: | http://basogretmenaturk.meb.k12.tr | | |
| Kurum Kodu: | 707302 | Öğretim Şekli: | Tam Gün | | |
| Okulun Hizmete Giriş Tarihi : | 1998 | Toplam Çalışan Sayısı | 81 | | |
| Öğrenci Sayısı: | Kız | 593 | Öğretmen Sayısı | Kadın | 44 |
| | Erkek | 846 | | Erkek | 27 |
| | Toplam | 1439 | | Toplam | 71 |
| Derslik Başına Düşen Öğrenci Sayısı : | 36 | Şube Başına Düşen Öğrenci Sayısı : | 40 | | |
| Öğretmen Başına Düşen Öğrenci Sayısı : | 20 | Şube Başına 30'dan Fazla Öğrencisi Olan Şube Sayısı : | 37 | | |
| Öğrenci Başına Düşen Toplam Gider Miktarı | 258 | Öğretmenlerin Kurumdaki Ortalama Görev Süresi : | 10 | | |

Çalışan Bilgileri

Okulumuzun çalışanlarına ilişkin bilgiler altta yer alan tabloda belirtilmiştir.

Çalışan Bilgileri Tablosu

| Unvan | Erkek | Kadın | Toplam |
|---------------------------------|--------------|--------------|---------------|
| Okul Müdürü ve Müdür Yardımcısı | 3 | 1 | 4 |
| Sınıf Öğretmeni | 0 | 0 | 0 |
| Branş Öğretmeni | 27 | 44 | 71 |
| Rehber Öğretmen | 1 | 3 | 4 |
| İdari Personel | 0 | 1 | 1 |
| Yardımcı Personel | 2 | 0 | 2 |
| Güvenlik Personeli | 0 | 1 | 1 |
| Toplam Çalışan Sayıları | 33 | 50 | 83 |

Okulumuz Bina ve Alanları

Okulumuzun binası ile açık ve kapalı alanlarına ilişkin temel bilgiler altta yer almaktadır.

Okul Yerleşkesine İlişkin Bilgiler

| Okul Bölümleri | | Özel Alanlar | Var | Yok |
|--|------|-------------------------|------------|------------|
| Okul Kat Sayısı | 4 | Çok Amaçlı Salon | X | |
| Derslik Sayısı | 42 | Çok Amaçlı Saha | X | |
| Derslik Alanları (m2) | 50 | Kütüphane | X | |
| Kullanılan Derslik Sayısı | 37 | Fen Laboratuvarı | X | |
| Şube Sayısı | 37 | Bilgisayar Laboratuvarı | X | |
| İdari Odaların Alanı (m2) | 25 | İş Atölyesi | X | |
| Öğretmenler Odası (m2) | 50 | Beceri Atölyesi | X | |
| Okul Oturum Alanı (m2) | 938 | Pansiyon | | X |
| Okul Bahçesi (Açık Alan)(m2) | 4360 | | | |
| Okul Kapalı Alan (m2) | 938 | | | |
| Sanatsal, bilimsel ve sportif amaçlı toplam alan (m ²) | 350 | | | |
| Kantin (m2) | 100 | | | |
| Tuvalet Sayısı | 12 | | | |
| Diğer (.....) | 0 | | | |

Sınıf ve Öğrenci Bilgileri

Okulumuzda yer alan sınıfların öğrenci sayıları alttaki tabloda verilmiştir.

| Sınıfı | Kız | Erkek | Toplam | Sınıfı | Kız | Erkek | Toplam |
|---------------------------|------------|--------------|---------------|---------------|------------|--------------|---------------|
| Anasınıfı(A) | 14 | 20 | 34 | 7A | 18 | 18 | 36 |
| Anasınıfı(B) | 20 | 13 | 33 | 7B | 17 | 19 | 36 |
| Özel Eğitim Anasınıfı (A) | 1 | 4 | 5 | 7C | 15 | 21 | 36 |
| 5A | 18 | 22 | 40 | 7D | 13 | 25 | 38 |
| 5B | 17 | 23 | 40 | 7E | 16 | 18 | 34 |
| 5C | 18 | 22 | 40 | 7F | 13 | 18 | 31 |

| | | | | | | | |
|----|----|----|----|-------------|----|----|----|
| 5D | 18 | 22 | 40 | 7G | 16 | 20 | 36 |
| 5E | 17 | 22 | 39 | 7H | 14 | 17 | 31 |
| 5F | 15 | 17 | 32 | 7K | 15 | 24 | 39 |
| 5G | 14 | 18 | 32 | 8A | 11 | 25 | 36 |
| 5H | 17 | 23 | 40 | 8B | 12 | 23 | 35 |
| 5K | 20 | 19 | 39 | 8C | 14 | 21 | 35 |
| 5L | 17 | 23 | 40 | 8D | 12 | 28 | 40 |
| 6A | 13 | 25 | 38 | 8E | 13 | 22 | 35 |
| 6B | 13 | 25 | 38 | 8F | 12 | 22 | 34 |
| 6C | 14 | 24 | 38 | 8G | 13 | 25 | 38 |
| 6D | 15 | 23 | 38 | 8H | 18 | 13 | 31 |
| 6E | 15 | 24 | 39 | Özel Eğitim | 0 | 4 | 4 |
| 6F | 14 | 23 | 37 | | | | |
| 6G | 15 | 23 | 38 | | | | |
| 6H | 14 | 24 | 38 | | | | |
| 6K | 19 | 19 | 38 | | | | |
| 6L | 13 | 25 | 38 | | | | |

Donanım ve Teknolojik Kaynaklarımız

Teknolojik kaynaklar başta olmak üzere okulumuzda bulunan çalışır durumdaki donanım malzemesine ilişkin bilgiye alttaki tabloda yer verilmiştir.

Teknolojik Kaynaklar Tablosu

| | | | |
|--------------------------------------|----|---------------------------------|--------|
| Akıllı Tahta Sayısı | 48 | TV Sayısı | 2 |
| Masaüstü Bilgisayar Sayısı | 21 | Yazıcı Sayısı | 10 |
| Taşınabilir Bilgisayar Sayısı | 6 | Fotokopi Makinası Sayısı | 2 |
| Projeksiyon Sayısı | 0 | İnternet Bağlantı Hızı | 100 mb |

Mali Kaynaklar

Kaynak Tablosu

| Kaynaklar | 2024 | 2025 | 2026 | 2027 | 2028 |
|---------------------|------------------|------------------|------------------|------------------|------------------|
| Genel Bütçe | 300.000,00 | 350.000,00 | 400.000,00 | 450.000,00 | 500.000,00 |
| Okul Aile Birliđi | 2.000.000,00 | 2.200.000,00 | 2.400.000,00 | 2.600.000,00 | 2.800.000,00 |
| Özel İdare | - | - | - | - | - |
| Kira Gelirleri | 294.750 | 360.000 | 450.000 | 540.000 | 630.000 |
| Döner Sermaye | - | - | - | - | - |
| Dış Kaynak/Projeler | - | - | - | - | - |
| Diđer (Servis) | 94.500 | 141.750 | 189.000 | 236.250 | 283.500 |
| TOPLAM | 2.689.250 | 3.051.750 | 3.439.000 | 3.826.250 | 4.213.500 |

Harcama Kalemler

| Harcama Kalemi | Çeşitleri |
|----------------------------|---|
| Personel | Sözleşmeli olarak çalışan personelin (sekreter temizlik, güvenlik) ücret, vergi, sigorta vb. giderleri |
| Onarım | Okul/kurum binası ve tesisatlarıyla ilgili her türlü küçük onarım; makine, bilgisayar, yazıcı vb. bakım giderleri |
| Sosyal-sportif faaliyetler | Etkinlikler ile ilgili giderler |
| Temizlik | Temizlik malzemeleri alımı |
| İletişim | Telefon, faks, internet, posta, mesaj giderleri |
| Kırtasiye | Her türlü kırtasiye ve sarf malzemesi giderleri |

Gelir-Gider Tablosu

| YILLAR | 2021 | | 2022 | | 2023 | |
|-----------------------------|---------|---------|-----------|---------|-----------|----------|
| | GELİR | GİDER | GELİR | GİDER | GELİR | GİDER |
| Temizlik | 890.000 | 100.000 | 1.050.000 | 120.000 | 1.500.000 | 250.000 |
| Küçük Onarım | | 300.000 | | 250.000 | | 350.000 |
| Bilgisayar Harcamaları | | 120.000 | | 100.000 | | 120.000 |
| Büro Makinaları Harcamaları | | 100.000 | | 100.000 | | 100.000 |
| Telefon | | 10000 | | 10.000 | | 15.000 |
| Sosyal Faaliyetler | | 50000 | | 120.000 | | 200.000 |
| Kırtasiye | | 110000 | | 150.000 | | 250.000 |
| GENEL | | 790.000 | | 850.000 | | 1285.000 |

PESTLE Analizi

PESTLE analiziyle müdürlüğümüz üzerinde etkili olan veya olabilecek politik, ekonomik, sosyokültürel, teknolojik, yasal ve çevresel dış etkenlerin tespit edilmesi amaçlanmıştır. Müdürlüğümüzü etkileyen ya da etkileyebilecek değişiklik ve eğilimlerin sınıflandırılması bu analizin ilk aşamasını oluşturmaktadır.

Bu amaç ile stratejik plan ekibimizce müdürlüğümüz stratejik planına yön vermek üzere PESTLE analizi yapılmış olup ,mevcut durum analizi çalışmalarında genişçe yer almış ancak plan içerisinde özet bir şekilde yer verilmiştir. Yapılan PESTLE analizi çalışmalarında; tasarruf tedbirleri kapsamında hayırsever yatırımlarına ağırlık verilmesi gerektiği ve insan odaklı ,insan kaynaklarının nitel ve nicel olarak geliştirilmesine yönelik amaç ve hedeflere yer verilmesi hususlarının stratejik planımız amaç ve hedef mimarisindeki unsurlarda yer alması gerekliliği ortaya çıkmıştır.

Tablo 10. PESTLE Analizi

| ETKENLER | Tespitler (Etkenler/Sorunlar) | İdareye Etkisi | | Ne Yapılmalı? |
|----------|---|--|---|---|
| | | Fırsatlar | Tehditler | |
| Politik | 1. Hükümet politikalarında ve üst politika belgelerinde eğitimin öncelikli bir alan olarak yer alması | - Yeni hükümet sistemi modeli ile bürokratik yapının azaltılması ve daha etkin kılınması | - Eğitim-öğretim politikalarının uygulamadaki farklılıklar. | - İnsan kaynaklarının nicel ve nitel olarak artırılmasına yönelik faaliyetler artırılmalı |
| | 2. Politika yapıcıların Bakanlığımızı ve hizmet sunduğu kesimleri önemsemeleri? | | | |
| | 3. Yerel yönetimlerin eğitime ilgisinin artması | | | - Mesleki eğitimde üretime yönelik hedef faaliyetler konulmalı |
| | 4. Eğitimin tüm kademelerinde çağın gereklerine uygun öğrenci merkezli yeni eğitim müfredatının uygulanması | - Yeni teşkilat sisteminin taşra teşkilatında daha etkin ve akıcı bir çalışmaya müsaade etmesi | | - Mesleki eğitimin sektör ile işbirliği özendirilmesine yönelik faaliyetler konulmalı |
| | 5. Okul öncesi eğitime verilen önem ve desteğin artırılarak devam etmesi | | | |
| | 6. Eğitim ve teknolojik altyapı konularındaki devlet politikalarının önem kazanması | | | |
| | 7. Eğitim politikalarının sık sık değişmesi | | | |
| | 8. Siyasi bağlamda uluslararası alanda yaşananlar göç dalgası | | | |
| | 9. Cumhurbaşkanlığı Hükümet sisteminde Eğitim Politikaları Kurulu oluşturulması | | | |

| | | | | |
|---------------|---|--|---|--|
| Ekonomik | <ol style="list-style-type: none"> 1. Döviz kurlarındaki değişkenlik 2. Milli gelirin ve milli gelirden eğitime ayrılan payın artması 3. Toplumun refah seviyesinin yükselmesi ve ekonomik istikrar 4. Özel sektör ve hayırsever işadamlarının eğitime yatırımlarının yüksek olması 5. İlimizin turizm, sanayi ve tarım ekonomine dayalı bir yapıda olması 6. Göçle beraber nüfus ve işsizlik oranının artması 7. İstihdamda geleneksel alanlardan uzaklaşma | <ul style="list-style-type: none"> - Üretim ekonomisinin ön plana çıkarılması - Hayırsever yardımlarının ilimizde yüksek seviyede olması | <ul style="list-style-type: none"> - Yapım inşaat maliyetlerinin artması | <ul style="list-style-type: none"> - Hayırsever yardımlarına ağırlık verilmesi - Kaynakların etkin kullanılmasının sağlanması - Tasarruf tedbirlerine dikkat edilmeli - Üretim ekonomisine katkı sunacak insan gücü yetiştirilmesi yönelik hedeflere ve faaliyetlere yer verilmeli |
| Sosyokültürel | <ol style="list-style-type: none"> 1. Sivil toplum örgütlerinin eğitime ilgi ve katkısı 2. Nüfusu dağılımındaki değişimler, kırsal bölgelerdeki nüfusun azalması 3. Çarpık kentleşme ve göç eden ailelerin sosyal uyum sorunları, 4. Medyanın olumsuz etkileri ile kültürel değerlerdeki çatışmanın artması 5. Toplumun eğitimden beklentilerinin akademik başarıya odaklı olmasının eğitime olumsuz etkisi | <ul style="list-style-type: none"> -Derneklerin ve sivil toplum kuruluşlarının etkinliğinin artması medya üzerinden geniş kitlelere ulaşılması | <ul style="list-style-type: none"> -Medyanın öğrencileri olumsuz etkileyecek içeriklere yer vermesi | <ul style="list-style-type: none"> -Yerel Basın ve Medya ile daha fazla işbirliği yapılması Değerler eğitimi çalışmalarına daha fazla önem verilmesi |
| Teknolojik | <ol style="list-style-type: none"> 1. Bilginin hızlı üretimi, erişilebilirlik ve kullanılabilirliğinin gelişmesi 2. Toplumun teknolojiye açık bir yapıya sahip olması 3. Teknolojinin sağladığı yeni öğrenme ve etkileşim / paylaşım olanaklarının olması 4. E-Okul, E-Devlet uygulamaları 5. Teknolojinin yenilik ve gelişmeyi tetiklemesi, hızlı değişimler 6. Teknolojinin bütün kurumlara ulaştırılmış olması ve paydaşların kullanımına sunulması 7. Fatih Projesinin sunduğu imkânlar 8. Bilgi ve iletişim teknolojilerinin müfredatı desteklemesi 9. Teknolojinin e-öğrenme ile bütünleştirilmesi 10. Toplumun teknolojideki olumsuz gelişmelerin etkisinde kalması 11. Kontrolsüz teknoloji transferi ve teknoloji bağımlılığının öğrencilerin gelişimini olumsuz yönde etkilemesi | <ul style="list-style-type: none"> - Teknolojik gelişmelere hakim öğrenci potansiyeline sahip olmamız | <ul style="list-style-type: none"> - Teknolojik gelişmelerin öğrenci üzerindeki olumsuz etkilerinin artması - Fatih projesindeki maliyetlerin artması | <ul style="list-style-type: none"> - EBA'nın aktif kullanılmasına yönelik faaliyetlerin artırılması - TÜBİTAK projelerinin yaygınlaştırılmasının sağlanması ve performans ölçütleri ile izleme ve değerlendirme yapılmasının sağlanması - Kurumun teknolojik alt yapısının yenilenmesi, - Öğretmen ve öğrencilerimizin EBA ile ilgili bilgi düzeyi artırılmalı |
| Yasal | <ol style="list-style-type: none"> 1. Mevzuat uygulamalarının farklı olması 2. Mevzuatın sık sık değişiyor olması 3. İdarenin yargı denetimine açık olması | | | |

| | | | | |
|----------|--|--|---|--|
| Çevresel | <ol style="list-style-type: none"> 1. Atmosferin ısınması ve iklim değişimlerinin yaşanması 2. Tabiatı korumaya dönük politikaların olmaması 3. İnsanlarda doğayı koruma bilincinin düşük olması 4. Atıkların dönüşümü ve çevreye zararsız hale getirilmesinde yetersiz kalınması 5. Kurumların çevre bilincini geliştirecek eğitim ve etkinliklere yeterince yer vermemesi 6. Temiz su kaynaklarının her geçen gün azalıyor olması 7. Doğaya en büyük tahribatın insan eliyle yapılıyor olması 8. Doğal yaşam alanlarının azalıyor olması 9. EXPO alanının varlığı | <ul style="list-style-type: none"> - Expo alanının büyük ile ilgili etkinliklerin yapılabilmesi - Çevresel duyarlılığı yüksek öğrencilerimizin olması, - Doğal kaynakların verimli olması | <ul style="list-style-type: none"> - Turizm ve Tarım hareketliliğinin bölgede yarattığı çevresel etki, | <ul style="list-style-type: none"> - Müdürlüğümüzün diğer birimlerde yapmış oldukları protokollerde çevre ile ilgili çalışmalar ağırlık verilmesi - Öğrencilerimizin çevre duyarlılığının artırılmasına yönelik çevre ile iç içe eğitimlere ağırlık verilmeli - Çevrenin korunmasına yönelik projelere ağırlık verilmeli. |
|----------|--|--|---|--|

GZFT (Güçlü Yönler, Zayıf Yönler, Fırsat ve Tehditler) Analizi

Planlama yaklaşımının katılımcılık esası üzerine kurgulanması sebebiyle 2019-2023 Stratejik Planı döneminde Müdürlük Birimlerinin katkılarıyla hazırlanan "İzleme ve Değerlendirme Raporları"nda yer alan Performans göstergeleri, stratejilerin ve eylemlerin gerçekleşme durumları incelenerek GZFT (Güçlü Yönler, Zayıf Yönler, Fırsatlar ve Tehditler) Analizi için veri sağlanmıştır.

Tablo 11. GZFT Analizi

| Güçlü Yönler | Zayıf Yönler |
|--|--|
| <ul style="list-style-type: none"> -MEB tarafından yürütülen projelerde il genelinde elde edilen yüksek başarılar, - AB uyum programlarına katılım oranının yüksek olması, - Yeni yaklaşımları benimseyen bir kurum yapısına sahip olunması, - Paydaşlarımız ile yakın ve güçlü ilişkilerin kurulması, - Sivil toplum kuruluşları ile yapıcı işbirliklerinin kurulmuş olması, - Özel eğitim ve rehberlik hizmetlerinin bilimsel standartlara bağlı olarak gelişmeye ve yeniliğe açık olması, - Özel Eğitim ve Özel Öğretimin ölçülebilir değerlerle takip ediliyor olması - Sosyal ve kültürel faaliyetlerimizin çokluğu nedeniyle ülke çapında tanınırlık nedeniyle göz önünde olması, - Özellik arz eden okullarımızın müdürlüğümüz bünyesinde mevcut olması. - Özel Politika gerektiren öğrencilerimizle ilgili İl düzeyinde projelerimizin olması - Hayat Boyu Öğrenmeye katılım oranının | <ul style="list-style-type: none"> - Bütün ilçelerde Rehberlik ve Araştırma Merkezinin olmaması, - İlçelerde özel eğitim ve rehberlik hizmetlerinde görevli personellerin görev yerlerinin sık sık değişmesi - Var olan kaynakların etkin ve verimli kullanılmaması, - Yükseköğretime geçiş sınavlarında bazı İlçelerimizin başarı seviyelerinin düşük olması. - Bazı İlçe Milli Eğitim Müdürlüklerinde sağlıklı istatistik verileri ulaşılamaması. - Sınav sistemimizin sürekli değişmesi, - Mesleki eğitimde koordinasyon eksikliğinden dolayı mezunların istihdam sorunu yaşaması, önceki öğrenmenin tanınması konusunda sistematik bir değerlendirmenin yapılamaması - FATİH Projesinin tamamlanmamış olması, - Taşınmalı eğitimin yoğun olması. - Personelin hizmet içi eğitimlerinin sürekli ve kurumsal hale getirilmemiş olması, - Bazı öğretmenlerimizin öğretim programları |

| | |
|---|---|
| <p>ilimizde yüksek olması.</p> <ul style="list-style-type: none"> -Proje ve protokollerin müdürlüğümüzde özenli ve etkin yapılması, -Tematik liselerimizin varlığı -Kurum yöneticilerinin Mesleki ve Teknik Eğitime önem vermesi, -Hizmet içi katılım oranında İlimiz Öğretmenlerinin ilgisinin yüksek olması. -Üniversitelerimiz ile işbirliğimizin yüksek olması -Birçok kurumla yapılan protokoller sayesinde öğrenci ve öğretmen aktivite ve eğitim desteklerinin alınıyor olması. -Hayırseverlerimizin eğitime olan ilgisinin fazla olması -Paydaşlarımız ile yakın ve güçlü ilişkilerin kurulması, -Kurumumuzda iş analizleri ve iş tanımlarının doğru bir şekilde uygulanıyor olması. -Şeffaf ve katılımcı anlayışa sahip bir yönetim anlayışının olması -Dış paydaşlarımızla güçlü bir iletişim bağımızın olması. -Sosyal tesislerimizin ihtiyaçlarımızı karşılayacak kapasitede olması. -Müdürlüğümüzde güçlü bir Bilgi-İşlem Biriminin olması, -İlimizde Fatih Projesi kapsamında UZEM merkezinin bulunması, -Kalite yönetimi çalışmalarında ulusal düzeyde başarıların elde edilmesi, -Vatandaşın sorunlarının en kısa sürede çözümü için kurulan kurum içi birimin olması, -Akademik destekli Ölçme ve Değerlendirme Birimimizin olması <p>Ekip ruhuna ve koordineli çalışmaya yön veren tecrübeli bir İl Milli Eğitim Müdürümüzün olması.</p> <ul style="list-style-type: none"> -Okullarımızda Fatih Projesi kapsamında akıllı tahta ve ağ alt yapısı kurumlarının yapılması. -AB projeleri hazırlayan öğretmen sayısının fazlalığı, -Kalabalık bir eğitim kadromuzun olması, -Eğitim ve öğretim alanında özellik ve çeşitlik arz eden okullarımızın olması. -Akademik başarıyı destekleyen güçlü, başarılı, yerel projelerimizin varlığı. -Özel okulların ilimizde ihtiyaca cevap | <p>ve meteryallerini kullanma konusunda uyum zorluğunun olması.</p> <ul style="list-style-type: none"> -Mahalli düzeyde yapılan hizmet içi eğitim çalışmalarının verimliliğin değerlendirilmemesi, -Özel Eğitim ve Rehberlik Hizmetleri personelinin artan ihtiyacı karşılayamaması -Öğrencilerin meslek seçiminde hem kurumsal hem de aile bazında, yönlendirme mekanizmalarının eksik olması ve bu durumda doğal olarak eğitimin istenilen kalitede gerçekleşmemesine sebep olmasıdır. -Aynı ilçede ve yakın ilçelerde meslek liselerinde, benzer mesleki alan ve dallarının bulunması nedeniyle kontenjanların doldurulamaması -Mesleki ve teknik eğitim okullarının bazı branşlarda öğrencilerin yer bulamadıkları için stajlarını kendi okullarında yapmaları. -Akademik yönlendirmede aksaklıkların yaşanması öğrencilerin yeteneklerinin tam olarak belirlenememesi -Yabancı dil konusundaki başarının yeterli düzeye ulaşamamış olması. -Okullarda önleyici sağlık hizmetlerinin yetersiz olması, -Mesleki eğitime güçlü bir yönlendirmenin yapılmamış olması -Yoğun göç alan il olması -Kurum kültürü doğrultusunda motivasyonunun artırılması için personelin yeterince ödüllendirilememesi, |
|---|---|

| | |
|--|--|
| <p>veriyor olması</p> <ul style="list-style-type: none"> - İl genelinde birçok okulda AB projelerinin olması ve karşılıklı öğrenci öğretmen hareketliliğinin olması - İl Milli Eğitim Müdürlüğümüzün Fırsat ve Tehdit analizini iyi kurgulayarak tedbirlerini çok hızlı alıyor olması. -İmam Hatip Liselerinin ve Anadolu İmam Hatip Liselerine talebin artması ve cazip hale gelmesi - İlimizdeki Olgunlaşma Enstitüsü aracılığıyla kültürel değerlerimizin, özellikle geleneksel sanatlarımızın ve giyim kültürümüzün araştırılması, asıllarının korunarak yeni ürünler hazırlanması ve gelecek kuşaklara aktarılması. - İnsan Kaynakları yönetiminin planlanmasının ve norm kadro hesaplamalarının iyi bir şekilde uygulanıyor olması. - İnsan kaynaklarının eğitime ve geliştirilmesine müdürlüğümüz tarafından önem verilmesi. - Gelişime açık, kendi alanında uzmanlık bilgisine haiz ARGE personelinin olması, - İlimizin öğretmenlerin tayin tercihlerinde ilk sıralamalarda yer alması ve alanında uzman öğretmenlerimizin ilimizin okullarında görev yapıyor olması <p>Özel okul sayımızın ihtiyaçlara cevap verecek düzeyde yeterli olması.</p> | |
| <p>Fırsatlar</p> | <p>Tehditler</p> |
| <ul style="list-style-type: none"> - Hayırseverlerin il bazında çok olması, - Bakanlık projelerinde pilot il olunması, - İlimizde özel eğitim ve öğretim kurumlarının sayısının yüksek olması, - Yeni müfredat programının iyi bir şekilde programlanıyor olması - Valiliğimizin eğitime öncelik vermesi, yerel yönetimlerin, belediyelerin ve STK' ların eğitime verdiği destek, - Antalya'nın opera, bale, kongre ve uluslararası etkinliklerin merkezi olması, - İlde üniversite olması, - Gençlik Spor İl Müdürlüğü'nün aktif olması, öğrencilerimize alternatif etkinlikler sunması, - Hükümet ve Bakanlığımızın dezavantajlı bireylere yönelik iyileştirme politikasının güçlü olması ve yasal düzenlemelerle desteklenmesi, | <ul style="list-style-type: none"> -Okulların çevresinde tehlikeli alanların bulunması, -İl genelinde parçalanmış aile sayısının fazla olması ve çocukların okul kayıtlarında yaşanan sıkıntılar, -Medya, internet ve iletişim araçlarının öğrenciler üzerindeki olumsuz etkisi -Branş değişikliği yapan öğretmenlerin yeni alanlarında yeterlilik sorunlarının olmaları, -Eğitim öğretim sırasında devam eden öğretmen yönetici atamaları konularındaki belirsizlikler, yönetici atama yönetmeliğinin sürekli değişmesi. - İklimden dolayı havaların erken ısınması ve öğrencilerin dışarda geçirdikleri vaktin artması - Mevzuat değişikliklerinin sık olması - Bürokrasi işlemlerinin fazla olması - Antalya İli genelinde eğitim ortamımızın ve |

| | |
|---|--|
| <ul style="list-style-type: none">- Sosyo-Kültürel etkinlik alanlarının fazla olması,- İlimiz genelinde çok sayıda Bakanlık ve Başka kurumlar tarafından Seminer ve Konferanslarda tercih edilen bir İl olması- Expo gibi bir alana sahip olmamız.- İmam Hatip Liseleri ve Anadolu İmam Hatip Okullarında Kalite Takip Sisteminin uygulanıyor olması- Kültürel miras zenginliği,- Çok yakın mesafede tam teşekkülü bir hastane, bir tıp fakültesi, bir dış sağlığı, bir sağlık ocağı bulunması- Genç nüfusun varlığı,- İklim ve coğrafi yapıdan Antalya'nın öğretmen atamalarda öncelikli il olması,- Yatırım projelerimizin yüksek olması,- Bilgi ve iletişim teknolojilerinin eğitime entegrasyonunun sağlanması,- Uzman kuruluşlardan bilişim desteği alınabiliyor olması,- Fatih projesinin uygulanmasında Denizcilik Ulaştırma ve Haberleşme Bakanlığınca alt yapının sağlanıyor olması,- Mezunlarımıza yönelik iş ve imkânların yerelde fazla olması,- Belediyelerin eğitime yönelik sunduğu destekleyici çalışmaların varlığı,- Okul öncesinde eğitime velilerimizi ilgisinin fazla olması- Hizmet içi eğitim olanaklarına ulaşmadaki kolaylıklar.- Büyükşehir merkezinin ilçelere ayrılması,- Velilerimizin ekonomik ve kültürel seviyelerinin yüksek olması,- Turizm kenti olması sebebiyle turizm sektörünün verdiği destek,- Yatırım projelerimizin yüksek olması,- Bölgesel Kalkınma Ajansı (BAKA)'nın olması,- AB Projelerinin varlığı,- Okulların Eğitim Öğretim saatleri dışında halka açılıyor olması | <p>çevrelerinin öğrencilerimiz için tehdit oluşturacak unsurları barındırması</p> <ul style="list-style-type: none">- İlin çok fazla göç alması,- Okul Dönüşümlerinin çok olması ve bu okulların donatım eksikliğinin tam olarak giderilememesi <p>Atamalardan dolayı ortaya çıkan hukuki sorunlar,</p> |
|---|--|

BÖLÜM 3

GELECEĞE BAKIŞ



MİSYON

Öğrencilerimizin bilgili, yetenekli, kendine güvenen, öz değerlendirme yapabilen, işbirliğine yatkın, yaratıcı ve eleştirel düşünebilen, çok yönlü öğrenmeye, gelişime açık, ulusal kültürünü özümsemiş, evrensel düşünebilen bireyler olarak yetişmelerine zemin hazırlamak, paydaşların beklentilerini en üst düzeyde karşılamak için nitelikli eğitim ve yönetim hizmeti verilmesini sağlamaktır.

VİZYON

EĞİTİMDE ANTALYA'DA ÖNCÜ, TÜRKİYE'DE ÖRNEK OLMAK

TEMEL DEĞERLER

1. Fırsat eşitliği
2. Kültürel ve sanatsal duyarlılık
3. İnsan, toplum, bilim ve çevre duyarlılığı
4. Din, ahlak ve değerlere bağlılık
5. Hukuk ve adalet
6. Katılımcılık ve istişare kültürü
7. Tarafsızlık, hesap verebilirlik ve şeffaflık
8. Sorumluluk
9. Vatanseverlik
10. Liyakat

4. AMAÇ, HEDEF VE STRATEJİLERİN BELİRLENMESİ

4.1. Amaçlar

4.2. Hedefler

4.3. Performans Göstergeleri

4.4. Stratejilerin Belirlenmesi

| TEMA | ERİŞİM | | | | | | | | |
|---|---|------------------|------|------|------|------|------|----------------|---------------|
| Amaç 1. | Öğrencilerin eğitim öğretime etkin katılımlarıyla donanımlı olarak bir üst öğrenime geçişi sağlanacaktır. | | | | | | | | |
| Hedef 1.1 | Öğrenme kayıpları önleyici çalışmalar yapılarak azaltılacaktır. | | | | | | | | |
| Performans Göstergeleri | Hedefe Etkisi | Başlangıç Değeri | 2024 | 2025 | 2026 | 2027 | 2028 | İzleme Sıklığı | Rapor Sıklığı |
| PG 1.1.1 Bir eğitim ve öğretim yılında destekleme ve yetiştirme kurslarına kayıt yaptıran öğrenci oranı (%) | 30 | 3 | 3,5 | 4 | 4,5 | 5 | 5,5 | 6 ay | 12 ay |
| PG 1.1.2 Destekleme ve yetiştirme kurslarına devam eden öğrencilerin katılım sağladığı derslerin not ortalaması | 30 | 60 | 60,5 | 61 | 61,2 | 61,4 | 62 | 6 ay | 12 ay |
| PG 1.1.3 20 gün ve üzeri özürsüz devamsızlık yapan öğrenci oranı (%) | 20 | %6 | %6 | %5,5 | %5 | %4 | %4,5 | 6 ay | 12 ay |
| PG 1.1.4 20 gün ve üzeri özürsüz devamsızlık yapan öğrenci oranı (%) | 20 | %2 | %2 | %1,8 | %1,6 | %1,4 | %1,2 | 6 ay | 12 ay |
| Koordinatör Birim | İlgili Müdür Yardımcıları | | | | | | | | |
| İş birliği Yapılacak Birimler | Rehberlik Servisi | | | | | | | | |
| Riskler | 1. Okul giriş çıkışında güvenlik ihtiyacı 2. Öğrencilerin başka okullarda kursa katılmaları 3. Aile içi boşanma oranının yüksek olması | | | | | | | | |
| Stratejiler | S1 Öğrencilerin genel derslerdeki kazanım eksiklikleri tespit edilerek destekleme ve yetiştirme kurslarıyla akademik yeterliklerinin artırılması sağlanacaktır. S2 Dijital platformlar aracılığıyla öğrencilerin tamamlayıcı ve destekleyici eğitim almaları sağlanacaktır. S3 DYK'lara yönelik ders içeriklerine katkı sağlayacak etkinlik, okuma vb aktivitelerin zenginleştirilmesi sağlanacaktır. S4 DYK içerikleri öğrencinin hazır bulunuşluk seviyesi dikkate alınarak hazırlanacaktır. S5 Öğrencilerin devamsızlık nedenleri tespit edilerek devamsızlığa neden olan etmenler | | | | | | | | |

| | |
|------------------------|--|
| | giderilecektir." |
| Maliyet Tahmini | 7.326.120,00 TL |
| Tespitler | 1. Öğrencinin okula olan ilgisi 2. Ailenin öğrencinin eğitimine olan ilgisi 3. Akademik ders başarı durumu |
| İhtiyaçlar | 1. Öğrencilerin rehberlik servisi ile görüşmelerini sağlamak 2. Aile eğitimi çalışmaları düzenlemek 3. Öğrencilerin başarı durumlarını takip eden sistemler kurmak |

| TEMA | KALİTE | | | | | | | | |
|--|--|------------------|-------|------|------|------|------|----------------|---------------|
| Amaç 2. | Öğrencilere medeniyetimizin ve insanlığın ortak değerleriyle çağın gereklerine uygun bilgi, beceri, tutum ve davranışlar kazandırılacaktır. | | | | | | | | |
| Hedef 2.1 | Öğrencilerin akademik başarılarıyla birlikte tasarım ve girişimcilik yönlerini artırmaya yönelik bütüncül çalışmalar yürütülecektir. | | | | | | | | |
| Performans Göstergeleri | Hedefe Etkisi | Başlangıç Değeri | 2024 | 2025 | 2026 | 2027 | 2028 | İzleme Sıklığı | Rapor Sıklığı |
| PG 2.1.1 Matematik dersi yıl sonu puanı ortalaması | 10 | 66,52 | 66,52 | 68 | 70 | 72 | 74 | 6 ay | 12 ay |
| PG 2.1.2 Türkçe dersi yıl sonu puanı ortalaması | 10 | 72 | 72 | 74 | 76 | 78 | 80 | 6 ay | 12 ay |
| PG 2.1.3 Fen Bilimleri dersi yıl sonu puanı ortalaması | 10 | 74 | 74 | 76 | 78 | 80 | 82 | 6 ay | 12 ay |
| PG 2.1.4 Sosyal Bilimler dersi yıl sonu puanı ortalaması | 10 | 81 | 81 | 83 | 85 | 87 | 89 | 6 ay | 12 ay |
| PG 2.1.5 Yabancı dil dersi yıl sonu puanı ortalaması | 10 | 73 | 73 | 75 | 77 | 79 | 81 | 6 ay | 12 ay |
| PG 2.1.6 Öğrenci başına okunan kitap sayısı | 10 | 20 | 20 | 25 | 30 | 35 | 40 | 6 ay | 12 ay |
| PG 2.1.7 Okulun katılım sağladığı ulusal ve uluslararası proje sayısı | 10 | 10 | 10 | 11 | 12 | 13 | 14 | 6 ay | 12 ay |
| PG 2.1.8 Bir eğitim ve öğretim yılında yerel, ulusal ve uluslararası proje, yarışma vb. etkinliklere katılan öğrenci oranı (%) | 15 | %30 | %30 | %32 | %34 | %36 | %38 | 6 ay | 12 ay |
| PG 2.1.9 Ortaokul 5. sınıflarda yabancı dil ağırlıklı eğitim alan öğrenci oranı | 15 | %100 | %100 | %100 | %100 | %100 | %100 | 6 ay | 12 ay |
| Koordinator Birim | İlgili Müdür Yardımcıları | | | | | | | | |
| İş birliği Yapılacak Birimler | Rehberlik Servisi – Sosyal Etkinlikler Kurulu | | | | | | | | |
| Riskler | <ol style="list-style-type: none"> 1. Proje hazırlama çalışmalarına öğretmenlerin ilgisinin düşük olması 2. Öğrencilerin derslere olan ilgisi 3. Projelerin uzun süreli bir süreç olması 4. Öğrencilerin yeteri kadar kitap okumaması | | | | | | | | |
| Stratejiler | <p>S1 Öğrencilerin kazanım eksiklikleri tespit edilerek destekleme ve yetiştirme kurslarıyla akademik yeterliklerinin artırılması sağlanacaktır.</p> <p>S2 Öğrencilerin kompozisyon, resim, şiir vb. yarışmalara katılımları teşvik edilecek, okul içerisinde yapılan yarışmalarda öğrencilerin ödüllendirilmesi sağlanacaktır.</p> <p>S3 Okul Kütüphanesi zenginleştirilecek, öğrencilerin kitap okumasını teşvik edecek etkinlikler düzenlenecektir.</p> <p>S4 Öğrencilerin yerel, ulusal ve uluslararası proje ve yarışmalara katılmaları teşvik edilecektir.</p> <p>S5 Öğrencilerin ortaokul 5.sınıflarda yabancı dil ağırlıklı eğitim almaları sağlanacaktır.</p> | | | | | | | | |

| | |
|------------------------|--|
| Maliyet Tahmini | 7.126.120,00 TL |
| Tespitler | <ol style="list-style-type: none">1. Öğrencilerin kitap okuma oranlarının düşük olması2. Kompozisyon, şiir yarışmalarına katılımın miktarı3. Okul kütüphanesinin kullanımının az olması |
| İhtiyaçlar | <ol style="list-style-type: none">1. Öğrencilerin eksik kazanımlarının tespit edilmesi2. Yarışmalara katılımın artırılması3. Kütüphanenin zenginleştirilmesi ve kullanımının artırılması |

| | | | | | | | | | |
|--|--|-------------------------|-------------|-------------|-------------|-------------|-------------|-----------------------|----------------------|
| TEMA | KAPASİTE | | | | | | | | |
| Amaç 3. | Eğitim ortamlarının fiziki imkânları geliştirilecektir. | | | | | | | | |
| Hedef 3.1 | Temel eğitimde okulların niteliğini arttıracak uygulamalara ve çalışmalara yer verilmesi sağlanacaktır. | | | | | | | | |
| Performans Göstergeleri | Hedefe Etkisi | Başlangıç Değeri | 2024 | 2025 | 2026 | 2027 | 2028 | İzleme Sıklığı | Rapor Sıklığı |
| PG 3.1.1 İyileştirilen fiziki mekân sayısı. | 100 | 1 | 1 | 2 | 2 | 3 | 3 | 6 ay | 12 ay |
| Koordinatör Birim | Okul Aile Birliği | | | | | | | | |
| İş birliği Yapılacak Birimler | Okul Yönetimi | | | | | | | | |
| Riskler | 1. Öğrenci sayımızın çok olması 2. İyileştirilebilecek yeni mekan olabilecek yer olmaması | | | | | | | | |
| Stratejiler | S1 Fiziki mekânların (derslikler, spor salonu, kütüphaneler, atölyeler vb.) iyileştirilmesi için kamu idareleri, belediyeler ve işverenlerle iş birlikleri yapılacaktır. | | | | | | | | |
| Maliyet Tahmini | 7.526.120,00 TL | | | | | | | | |
| Tespitler | 1. Öğrenci sayımızın sürekli artması 2. Öğrencilerin ders haricinde etkinlik yapabilecekleri alanların az olması 3. Okul bahçemizin yeterli ebatta olmaması | | | | | | | | |
| İhtiyaçlar | 1. Okul bahçesinin daha efektif kullanılabileceği bir hale dönüştürülmesi 2. Bina içi alanların daha verimli kullanılmasının sağlanması | | | | | | | | |

| TEMA | KAPASİTE | | | | | | | | |
|--|---|------------------|------|------|------|------|------|----------------|---------------|
| Amaç 4. | Öğrencilere medeniyetimizin ve insanlığın ortak değerleriyle çağın gereklerine uygun bilgi, beceri, tutum ve davranışlar kazandırılacaktır. | | | | | | | | |
| Hedef 4.1 | Öğrencilerin akademik başarılarıyla birlikte tasarım ve girişimcilik yönlerini artırmaya yönelik bütüncül çalışmalar yürütülecektir. | | | | | | | | |
| Performans Göstergeleri | Hedefe Etkisi | Başlangıç Değeri | 2024 | 2025 | 2026 | 2027 | 2028 | İzleme Sıklığı | Rapor Sıklığı |
| PG 4.1.1 Bağımlılıkla mücadele ile ilgili konularda eğitim alan öğrenci ve öğretmen sayısı | 20 | 280 | 280 | 320 | 360 | 400 | 440 | 6 ay | 12 ay |
| PG 4.1.2 Akran zorbalığı ve siber zorbalıkla ilgili konularda eğitim alan öğretmen, öğrenci ve veli sayısı | 20 | 800 | 800 | 850 | 900 | 950 | 1000 | 6 ay | 12 ay |
| PG 4.1.3 Sağlıklı beslenme ve obezite ile ilgili konularda verilen eğitim alan öğrenci, öğretmen ve veli sayısı | 15 | 400 | 400 | 450 | 500 | 550 | 600 | 6 ay | 12 ay |
| PG 4.1.4 Hijyen, gıda güvenliği, bulaşıcı hastalıklar ile ilgili konularda verilen eğitim alan öğrenci, öğretmen ve personel sayısı | 15 | 400 | 400 | 450 | 500 | 550 | 600 | 6 ay | 12 ay |
| PG 4.1.5 Sivil savunma eğitimlerine katılan öğrenci ve öğretmen sayısı | 15 | 200 | 200 | 220 | 240 | 260 | 280 | 6 ay | 12 ay |
| PG 4.1.6 Afet ve acil durum tatbikat sayısı | 15 | 2 | 2 | 2 | 2 | 2 | 2 | 6 ay | 12 ay |
| Koordinatör Birim | Rehberlik Servisi | | | | | | | | |
| İş birliği Yapılacak Birimler | Sınıf Öğretmenleri | | | | | | | | |
| Riskler | 1. Eğitimlerin velilere uygun bir şekilde anlatılması 2. Eğitim konularının belirlenirken yaş gruplarına uygun olması | | | | | | | | |
| Stratejiler | S1 Eğitim ortamları iş sağlığı ve güvenliği yönergesine uygun hâle getirilecektir. S2 Öğrenci, öğretmen ve velilerde farkındalık oluşturmak için bağımlılıkla mücadele, akran zorbalığı, siber zorbalık, sağlıklı beslenme ve obezite, hijyen, bulaşıcı hastalıklar ve gıda güvenliği gibi konularda alan uzmanları ile iş birliğinde eğitimler düzenlenecektir. S3 Doğa, insan ve teknoloji kaynaklı (deprem, sel, heyelan, yangın, çığ ve salgın hastalıklar vd.) afetlere karşı gerekli tedbirlerin alınması için çalışmalar yapılacaktır. S4 Doğa, insan ve teknoloji kaynaklı (deprem, sel, heyelan, yangın, çığ ve salgın hastalıklar vd.) konularında alan uzmanları ile iş birliğinde öğretmen ve öğrencilere farkındalık eğitimleri verilecektir. S5 Okulun afet ve acil durum eylem planının güncel tutulması sağlanacaktır. S6 Afet ve acil durum tatbikatları düzenlenecektir. | | | | | | | | |

| | |
|------------------------|---|
| | |
| Maliyet Tahmini | 7.326.120,00 TL |
| Tespitler | 1. Tabikatların amacına uygun yapıp yapılmadığı 2. Afet ve hastalıklara karşı gerekli bilincin olmaması |
| İhtiyaçlar | 1. Tabikatların sık ve amacına uygun yapılması 2. Konularla ilgili eğitimlerin sürekli yapılması 3. Afet ve Acil durum planlarının güncel tutulması |

| TEMA | KAPASİTE | | | | | | | | |
|--|---|------------------|------|------|------|------|------|----------------|---------------|
| Amaç 5. | Ortaokul kademesinde öğrencilerin kaliteli eğitime erişimleri fırsat eşitliği temelinde artırılarak bilişsel, duyuşsal ve fiziksel olarak çok yönlü gelişimleri sağlanacak ve temel hayat becerilerini edinmiş öğrenciler yetiştirilecektir. | | | | | | | | |
| Hedef 5.1 | Öğrencilerin bilimsel, kültürel, sanatsal, sportif ve toplum hizmeti alanlarında ders dışı etkinliklere katılım oranı artırılabacaktır | | | | | | | | |
| Performans Göstergeleri | Hedefe Etkisi | Başlangıç Değeri | 2024 | 2025 | 2026 | 2027 | 2028 | İzleme Sıklığı | Rapor Sıklığı |
| PG 5.1.1 Okulda bir eğitim ve öğretim döneminde bilimsel, kültürel, sanatsal ve sportif alanlarda en az bir faaliyete katılan öğrenci oranı (%) | 20 | %50 | %50 | %55 | %60 | %65 | %70 | 6 ay | 12 ay |
| PG 5.1.2 Bir eğitim ve öğretim yılında en az iki sosyal sorumluluk ve toplum hizmeti çalışmalarına katılan öğrenci oranı (%) | 20 | %30 | %30 | %35 | %40 | %45 | %50 | 6 ay | 12 ay |
| PG 5.1.3 Bir eğitim ve öğretim yılında yerel, ulusal ve uluslararası proje, yarışma vb. etkinliklere katılan öğrenci oranı (%) | 20 | %10 | %10 | %12 | %14 | %16 | %18 | 6 ay | 12 ay |
| PG 5.1.4 Okulda bir eğitim ve öğretim yılında geleneksel çocuk oyunları alt başlığında en az bir faaliyete katılan öğrenci oranı (%) | 20 | %20 | %20 | %20 | %20 | %20 | %20 | 6 ay | 12 ay |
| PG 5.1.5 Okulda bir eğitim ve öğretim yılında geleneksel çocuk oyunlarına yönelik olarak düzenlenen alan/mekan sayısı. | 20 | 1 | 1 | 1 | 1 | 1 | 1 | 6 ay | 12 ay |
| Koordinatör Birim | Sosyal Etkinlik Kurulu ve Beden Eğitimi Zümresi | | | | | | | | |
| İş birliği Yapılacak Birimler | Türkçe ve Sosyal Bilgiler Zümresi, Okul Yönetimi | | | | | | | | |
| Riskler | 1. Nakil sirkülasyonunun çok olması 2. Diğer kurumlarla işbirliği yapılmasında yaşanan protokol sorunları 3. Okul bahçesinin küçük olması | | | | | | | | |
| Stratejiler | S1 Her bir öğrencinin bir kulüp faaliyetinde aktif olarak yer alması sağlanarak kulüp faaliyetlerinin etkinliği artırılabacaktır. S2 Öğrencilerin seviyelerine uygun olarak toplumsal sorunların çözümüne katkı sağlamak ve farkındalık oluşturmak amacıyla afet ve acil durum, çevre, eğitim, spor, kültür ve turizm, sağlık ve sosyal hizmetler alanlarında toplum hizmeti faaliyetlerine katılımları artırılabacaktır. S3 Okul bünyesinde yarışmalar düzenlenecektir. S4 Diğer kurum ve kuruluşlarla iş birliği içerisinde yürütülen bilimsel, sosyal, kültürel, sanatsal ve sportif alanlardaki faaliyetler artırılabacaktır. S5 Okul bahçeleri çocukların geleneksel oyunlarla vakit geçirmelerini sağlayacak ve | | | | | | | | |

| | |
|------------------------|--|
| | <p>gelişimlerini destekleyecek şekilde etkin olarak kullanılacaktır</p> <p>S6 Okul bünyesinde etkinlikler düzenlenecektir.</p> <p>S7 Öğrencilerin yerel, ulusal ve uluslararası proje ve yarışmalara katılmaları teşvik edilecektir.</p> <p>S8 E-okul sisteminde bulunan sosyal etkinlik modülünde gerçekleştirilen etkinlikler işlenecektir.</p> <p>S9 Okul bahçeleri geleneksel çocuk oyunlarına yönelik düzenlenecektir.</p> <p>S10 Öğrenci seviyesine ve öğretim programı kazanımlarına uygun olarak geleneksel çocuk oyunları ders içi etkinliklerde kullanılacaktır.</p> <p>S11 Eğitim- öğretim yılı içerisinde okullarda geleneksel çocuk oyunları şenliği yapılacaktır</p> |
| Maliyet Tahmini | 6.926.120,00 TL |
| Tespitler | <ol style="list-style-type: none">1. Kulüp çalışmaları için ders saati ayrılmaması2. Toplum hizmeti çalışmalarının az yapılması3. Okul bahçesinin küçük olması |
| İhtiyaçlar | <ol style="list-style-type: none">1. Kulüp çalışmaları için bir ders saatinin olması2. Sosyal etkinlik faaliyetleri için öğrencilere boş zaman ayrılması3. Öğrencilerin yarışmalara katılması için teşvik edilmesi |

| TEMA | KAPASİTE | | | | | | | | |
|--|--|------------------|------|------|------|------|------|----------------|---------------|
| Amaç 6. | Eğitim ve öğretimin niteliğinin geliştirilmesi sağlanacaktır. | | | | | | | | |
| Hedef 6.1 | Kurum personelinin mesleki gelişimlerinin artırılması sağlanacaktır. | | | | | | | | |
| Performans Göstergeleri | Hedefe Etkisi | Başlangıç Değeri | 2024 | 2025 | 2026 | 2027 | 2028 | İzleme Sıklığı | Rapor Sıklığı |
| PG 6.1.1 Uzaktan ve Yüzyüze Hizmet içi eğitimi alan Yönetici ve öğretmen sayısı | 20 | 80 | 80 | 80 | 80 | 80 | 80 | 6 ay | 12 ay |
| PG 6.1.2 Eğitim alan yardımcı personel sayısı | 20 | 2 | 2 | 2 | 2 | 2 | 2 | 6 ay | 12 ay |
| PG 6.1.3 Ulusal ve uluslararası projelere katılım sağlayan öğretmen sayısı | 15 | 6 | 6 | 10 | 14 | 18 | 22 | 6 ay | 12 ay |
| PG 6.1.4 Öğretmenlere ve yöneticilere yönelik düzenlenen eğitim sayısı | 15 | 4 | 4 | 6 | 8 | 10 | 12 | 6 ay | 12 ay |
| PG 6.1.5 Yüksek lisans eğitimini sürdüren/ tamamlayan öğretmen ve yönetici sayısı | 15 | 10 | 10 | 11 | 12 | 13 | 14 | 6 ay | 12 ay |
| PG 6.1.6 Doktora eğitimini sürdüren/tamamlayan öğretmen ve yönetici sayısı | 15 | - | - | 1 | 1 | 1 | 1 | 6 ay | 12 ay |
| Koordinatör Birim | Okul Yönetimi | | | | | | | | |
| İş birliği Yapılacak Birimler | Türkçe ve Sosyal Bilgiler Zümresi, Okul Yönetimi | | | | | | | | |
| Riskler | 1. Öğretmenlerin eğitimlere katılma motivasyonlarının düşük olması 2. Dijital Platform okuryazarlığının düşük olması | | | | | | | | |
| Stratejiler | S1 Okul yöneticilerinin ve öğretmenlerin mesleki gelişim ihtiyaçları tespit edilerek bu ihtiyaçları gidermeye yönelik bir mesleki gelişim planı hazırlanacaktır. S2 Bakanlık, diğer kurum ve kuruluşlarla yapılan iş birlikleri kapsamında yardımcı personelin görev alanı ile ilgili iş başı eğitim almaları sağlanacaktır. S3 Okul öğretmenlerinin alanlarında mesleki gelişimlerini ve öğretmenlik yeterliklerini geliştirmek için mahalli ve merkezi düzeyde eğitim almaları sağlanacaktır. S4 Okul yöneticilerinin ve öğretmenlerin dijital platformlar aracılığıyla verilen eğitimlere katılmaları teşvik edilecektir. S5 Okul personelinin motivasyon, iş doyum ve kurumsal bağlılık düzeylerini artıracak çalışmalar yapılacaktır. | | | | | | | | |
| Maliyet Tahmini | 7.326.120,00 TL | | | | | | | | |

| | |
|-------------------|---|
| Tespitler | <ol style="list-style-type: none">1. Öğretmenlerin eğitimlere katılma motivasyonlarının düşük olması2. Dijital Platform okuryazarlığının düşük olması |
| İhtiyaçlar | <ol style="list-style-type: none">1. Okul içi mesleki gelişim planı2. Yeterlilik düzeyi ölçüm çalışmaları yapmak3. Personel motivasyonunu artırıcı etkinlikler düzenlemek |

MALİYETLENDİRME

Okulumuz 2024-2028 Stratejik Planı'nın maliyetlendirilmesi sürecindeki temel gaye; stratejik amaç, hedef ve stratejilerin gerektirdiği maliyetlerin ortaya konulması suretiyle politika tercihlerinin ve karar alma sürecinin rasyonelleştirilmesine katkıda bulunmaktır. Bu sayede stratejik plan ile bütçe arasındaki bağlantı güçlendirilecek ve harcamaların önceliklendirilme süreci iyileştirilecektir.

Bu temel gayeden hareketle planın tahmini maliyetlendirilmesi şu şekilde yapılmıştır:

- Hedeflere ilişkin eylemler durum analizi çalışmaları sonuçlarından hareketle birimlerin katılımlarıyla tespit edilmiştir,
- Stratejilere ilişkin maliyetlerin bütçe dağılımları yapılmadan önce genel yönetim giderleri ayrılmıştır.
- Müdürlüğümüze merkezi yönetim bütçesinden ayrılan pay, döner sermaye gelirleri ve hayırsever katkıları ile okul aile birliklerinin katkıları hesaplanmıştır,
- Stratejilere ilişkin tahmini maliyetler belirlenirken buradan hareketle hedef maliyetleri de belirlenmiştir.
- Hedef maliyetlerinden yola çıkılarak amaç maliyetleri ortaya çıkarılmış ve amaç maliyetlerinden de stratejik plan maliyeti belirlenmiştir.

Müdürlüğümüz 2024-2028 stratejik planında 6 tane stratejik amaç yer almaktadır. Plan dönemi amaç maliyetlerine ilişkin alttaki tabloda ayrıntılı bilgiye yer verilmiştir.

Müdürlüğümüz stratejik planında 6 tane hedef bulunmaktadır. Söz konusu hedeflere ilişkin bütçe dağılımları 5 yıllık olarak alttaki tabloda belirtilmiştir.

| | 2024 | 2025 | 2026 | 2027 | 2028 | Toplam Maliyet |
|--------------------------------|--------------|--------------|--------------|---------------|---------------|----------------|
| Amaç 1 | 1.200.000,00 | 1.320.000,00 | 1.452.000,00 | 1.597.200,00 | 1.756.920,00 | 7.326.120,00 |
| Hedef 1.1 | 1.200.000,00 | 1.320.000,00 | 1.452.000,00 | 1.597.200,00 | 1.756.920,00 | 7.326.120,00 |
| Amaç 2 | 1.000.000,00 | 1.320.000,00 | 1.452.000,00 | 1.597.200,00 | 1.756.920,00 | 7.126.120,00 |
| Hedef 2.1 | 1.000.000,00 | 1.320.000,00 | 1.452.000,00 | 1.597.200,00 | 1.756.920,00 | 7.126.120,00 |
| Amaç 3 | 1.400.000,00 | 1.320.000,00 | 1.452.000,00 | 1.597.200,00 | 1.756.920,00 | 7.526.120,00 |
| Hedef 3.1 | 1.400.000,00 | 1.320.000,00 | 1.452.000,00 | 1.597.200,00 | 1.756.920,00 | 7.526.120,00 |
| Amaç 4 | 1.200.000,00 | 1.320.000,00 | 1.452.000,00 | 1.597.200,00 | 1.756.920,00 | 7.326.120,00 |
| Hedef 4.1 | 1.200.000,00 | 1.320.000,00 | 1.452.000,00 | 1.597.200,00 | 1.756.920,00 | 7.326.120,00 |
| Amaç 5 | 800.000,00 | 1.320.000,00 | 1.452.000,00 | 1.597.200,00 | 1.756.920,00 | 6.926.120,00 |
| Hedef 5.1 | 800.000,00 | 1.320.000,00 | 1.452.000,00 | 1.597.200,00 | 1.756.920,00 | 6.926.120,00 |
| Amaç 6 | 1.200.000,00 | 1.320.000,00 | 1.452.000,00 | 1.597.200,00 | 1.756.920,00 | 7.326.120,00 |
| Amaç 6.1 | 1.200.000,00 | 1.320.000,00 | 1.452.000,00 | 1.597.200,00 | 1.756.920,00 | 7.326.120,00 |
| Genel Yönetim Giderleri | 654.000,00 | 719.400,00 | 791.340,00 | 870.474,00 | 957.521,40 | 3.992.735,40 |
| TOPLAM | 7.454.000,00 | 8.639.400,00 | 9.503.340,00 | 10.453.674,00 | 11.499.041,40 | 47.549.455,40 |

İZLEME ve DEĞERLENDİRME

Müdürlüğümüz 2024-2028 Stratejik Planı İzleme ve Değerlendirme Modeli

Stratejik planlarda yer alan amaç ve hedeflere ulaşma durumlarının tespiti ve bu yolla stratejik planlardaki amaç ve hedeflerin gerçekleştirilebilmesi için gerekli tedbirlerin alınması izleme ve değerlendirme ile müm-kün olmaktadır. İzleme, stratejik plan uygulamasının sistematik olarak takip edilmesi ve raporlanmasıdır. Değerlendirme ise uygulama sonuçlarının amaç ve hedeflere kıyasla ölçülmesi ve söz konusu amaç ve hedeflerin tutarlılık ve uygunluğunun analizidir.

İdarelerin kurumsal yapılarının kendine has farklılıkları izleme ve değerlendirme süreçlerinin de farklılaşmasını beraberinde getirmektedir. Eğitim idarelerinin ana unsurunun girdi ve çıktılarının insan oluşu, ürünlerinin değerinin kısa vadede belirlenememesine ve insan unsurundan kaynaklı değişkenliğin ve belirsizliğin fazla olmasına yol açmaktadır. Bu durumda sadece nicel yöntemlerle yürütülecek izleme ve değerlendirmelerin eğitsel olgu ve durumları açıklamada yetersiz kalabilmesi söz konusudur. Nicel yöntemlerin yanında veya onlara alternatif olarak nitel yöntemlerin de uygulanmasının daha zengin ve geniş bir bakış açısı sunabileceği belirtilebilir.

2024-2028 Stratejik Planı'nın izlenmesi ve değerlendirilmesi uygulamaları, MEB 2019-2023 Stratejik Planı İzleme ve Değerlendirme Modeli'nin geliştirilmiş sürümü olan MEB 2024-2028 Stratejik Planı İzleme ve Değerlendirme Modeli çerçevesinde yürütülecektir. İzleme ve değerlendirme sürecine yön verecek temel ilkeler: Katılımcılık, Saydamlık, Sonuçları İletme (Geri Bildirim), Hesap Verebilirlik, Bilimsellik, Tutarlılık ve Nesnellik olarak ifade edilebilir.

Belirtilen temel ilkeler ve veri analiz yöntemleri doğrultusunda Millî Eğitim Bakanlığı 2024-2028 Stratejik Planı İzleme ve Değerlendirme Modeli'nin çerçevesini;

1. Performans göstergeleri ve stratejiler bazında gerçekleştirme durumlarının belirlenmesi,
2. Performans göstergelerinin gerçekleştirme durumlarının hedeflerle kıyaslanması,
3. Stratejiler kapsamında yürütülen faaliyetlerin Bakanlık faaliyet alanlarına dağılımının belirlenmesi,
4. Sonuçların raporlanması ve paydaşlarla paylaşımı,
5. Hedeflerden sapmaların nedenlerinin araştırılması,
6. Alternatiflerin ve çözüm önerilerinin geliştirilmesi süreçleri oluşturmaktadır.

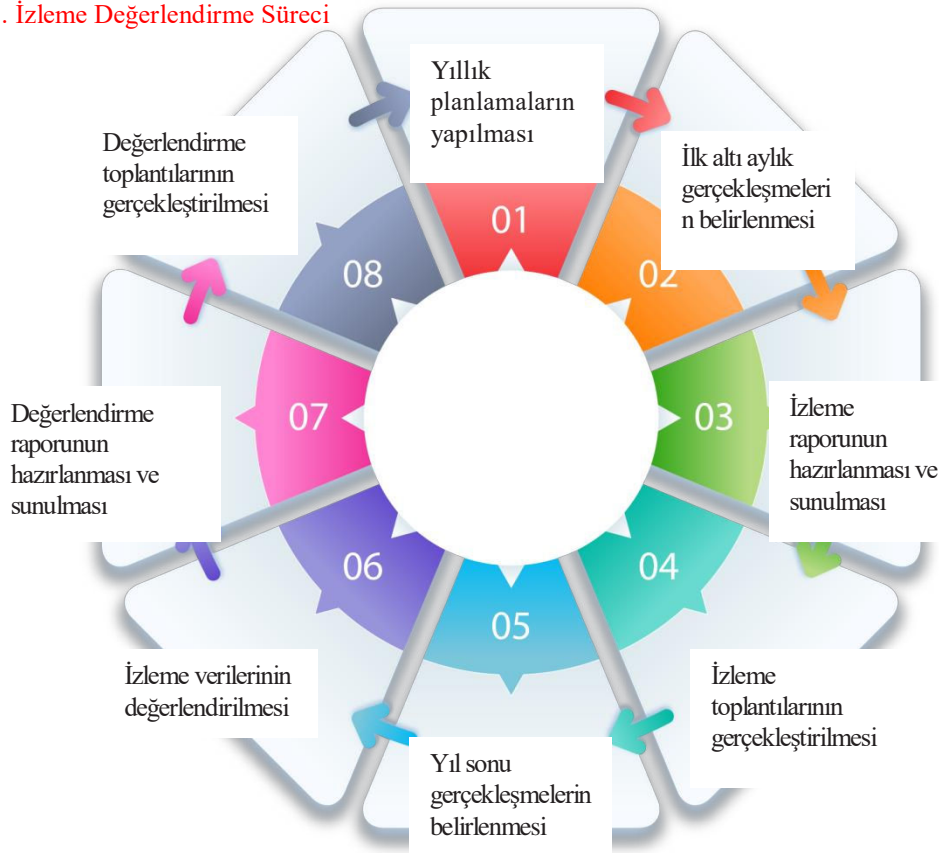


Müdürlüğümüz Stratejik Plan İzleme ve Değerlendirme Sisteminin İşleyişi

Stratejik Plan izleme ve değerlendirme sürecinde hızlı ve güvenli veri akışını mümkün kılmak, mükemmeliği önlemek ve katılımı artırarak amacıyla her yıl Eğitim Öğretim yılı sonu ile 31 Temmuz tarihleri arasındaki süreçte öncelikle ilçe milli eğitim müdürlüğümüz ve tüm okul/kurumlarımız nezdinde izleme süreçleri müdürlüğümüzce ve bakanlığımızca hazırlanan raporlama araçları ile yapılacaktır. Elde edilen veriler sonucunda 31 Aralık tarihi itibarı ile izleme sonuçlarına yönelik değerlendirme yapılarak, negatif eğitim gösteren veya iyileştirmeye açık performans göstergeleri için, ilgili şube müdürlüğüne bilgi verilecek gerekli önlemleri almasına yönelik faaliyetlerin artırılması istenecektir. Ayrıca bu kapsamda projelerin de yapılması sağlanacaktır.

İzleme ve değerlendirme sonuçları da değerlendirilerek aynı süreç okul/kurumlarımız içinde devam ettirilecektir.

Şekil 3. İzleme Değerlendirme Süreci



Performans Göstergeleri

Performans göstergelerinin izlenmesinde standartlaşmanın sağlanması ve güvenilirliğin temin edilmesi önemli bir konudur. Bu sebeple performans göstergelerinin kimlik kartı olarak nitelendirilebilecek “Performans Göstergesi Kartı” geliştirilmesi uygulaması yürütülmüştür. Geliştirilen performans göstergesi kartı ile her bir performans göstergesinin veri kaynağı, analitik çerçevesi, kapsamı, veri temin dönemi, ilişkili olduğu stratejiler, sorumlu birim gibi birçok bilgi kayıt altına alınmıştır. Bu yolla performans göstergelerine ilişkin izleme verilerinin güvenilirliğinin ve karşılaştırılabilirliğinin güvence altına alınması sağlanmıştır. Gösterge kartlarının birleştirilmesi ile de hedef kartları oluşturulmuştur. Gösterge kartlarında belirtilen kavramsal çerçeve, tanım, hesaplama yöntemi gibi göstergelere ilişkin temel bilgiler Gösterge Bilgi Tablosunda toplanmış ve tüm birimlerimize stratejik plan sürecinin tamamlanması ardından, gerekli değerlendirmeleri yapmak üzere tebliğ edilmiştir.

5018 sayılı Kamu Mali Yönetimi ve Kontrol Kanunu, Strateji ve Bütçe Başkanlığının hazırladığı Kamu İdareleri İçin Stratejik Planlama Kılavuzunun 3.1 sürümü, Stratejik Plan Hazırlama Yönetmeliği, MEB 2024-2028 Stratejik Plan Hazırlama Programı ve 2022/21 sayılı Genelge esas alınarak tüm şube müdürlüklerimiz iş birliğinde, ekibimiz koordinasyonunda hazırlanan 2024-2028 Stratejik Planı olurlarınıza arz olunur.

Stratejik Plan Üst Kurulu

| Adı Soyadı | Ünvanı | İmza |
|-------------------|---------------------------------|-------------|
| Serkan ORAKCIOĞLU | Okul Müdürü | |
| İlyas YILMAZ | Müdür Yardımcısı | |
| Sultan TİRYAKİ | Müdür Yardımcısı | |
| Mustafa ÜNET | Müdür Yardımcısı | |
| Hakan ŞENTÜRK | Rehber Öğretmen | |
| Rahime ÇAKMAK | Rehber Öğretmen | |
| Günsel SEZER ÖZ | Rehber Öğretmen | |
| Seçil BÜLBÜL | Rehber Öğretmen | |
| Mustafa KARATAŞ | Bilişim Teknolojileri Öğretmeni | |